

zatgorwik mv 4

DOKUMENTACJA BADAŃ KONSERWATORSKICH

dotycząca

Ogrodzenia kościoła p.w. Świętych Apostołów Szymona i Judy Tadeusza w Runowie



WYKONAWCA:

PRACOWNIA ARTER
SYLWIA HLIWIADCZYN

Autorzy dokumentacji konserwatorskiej:

mgr Sylwia Hliwiadczyń,

mgr Mariusz Grunwald

Pracownia Arther

Sylwia Hliwiadczyń

ul. Chojnik 85, 14-300 Moreg

tel. kom. 501-415-617

NIP: 741-202-60-63 REGON: 969310831

mgr Natalia Pawłowska,

mgr Natalia Pawłowska

dyplomowany konserwator
dział sztuki

nr dyplomu 1400/122652/2008UMK

CHOJNIK, kwiecień 2024 r.

DOKUMENTACJA CHRONIONA PRAWEM AUTORSKIM

SPIS TREŚCI DOKUMENTACJI

1.0.	KARTA IDENTYFIKACJI ZABYTKU I DOKUMENTACJI
2.0.	HISTORIA OBIEKTU
3.0.	OPIS I STAN ZACHOWANIA ELEMENTÓW ZABYTKOWYCH PODDANYCH BADANIOM.
4.0.	METODYKA BADAŃ
5.0.	WYNIKI BADAŃ
6.0.	PODSUMOWANIE WYNIKÓW BADAŃ
7.0.	WYTYCZNE I ZALECENIA
8.0.	PROGRAM PRAC KONSERWATORSKICH
	DOKUMENTACJA FOTOGRAFICZNA - STAN ZACHOWANIA

1.0. KARTA IDENTYFIKACJI ZABYTKU I DOKUMENTACJI

REJESTR ZABYTKÓW: A-1117 Z DNIA 23 SIERPIEŃ 1968 R.

.....

1.1. PODSTAWA OPRACOWANIA

1. Pozwolenie IZNR.5160.21.2024.PM z dnia 12.03.2024 r.

1.2. IDENTYFIKACJA OBIEKTU

RODZAJ : ogrodzenie kościoła i cmentarza

DATOWANIE OBIEKTU: k. XIX w.

WŁAŚCICIEL: Parafia p.w. Świętych Apostołów Szymona i Judy Tadeusza w Runowie

MATERIAŁ I TECHNIKA: Ogrodzenie postawione na kamiennej podmurówce. Obecnie ustawione przęsła współczesne. W ogrodzeniu znajdują się trzy wejścia. Od strony północnej i południowej dwa ceglane słupki z żeliwną furtką zdobioną rozetkami. Od strony zachodniej trzy ceglane słupki z bramą i furtką w tym samym stylu.

1.3. DANE DOTYCZĄCE OPRACOWANIA

ZLECENIODAWCA: Parafia p.w. Świętych Apostołów Szymona i Judy Tadeusza w Runowie

AUTOR DOKUMENTACJI: Sylwia Hliwiadczyń, Mariusz Grunwald, Natalia Pawłowska

DATA I MIEJSCE WYKONANIA: kwiecień 2024, Morąg

MIEJSCE PRZECHOWYWANIA

1. EGZ.: Wojewódzki Urząd Ochrony Zabytków w Olsztynie, Podwale 1 Olsztyn
2. EGZ.: Parafia p.w. Świętych Apostołów Szymona i Judy Tadeusza w Runowie
3. EGZ.: Pracownia Arther Sylwia Hliwiadczyń Chojnik 85, 14-300 Morągu

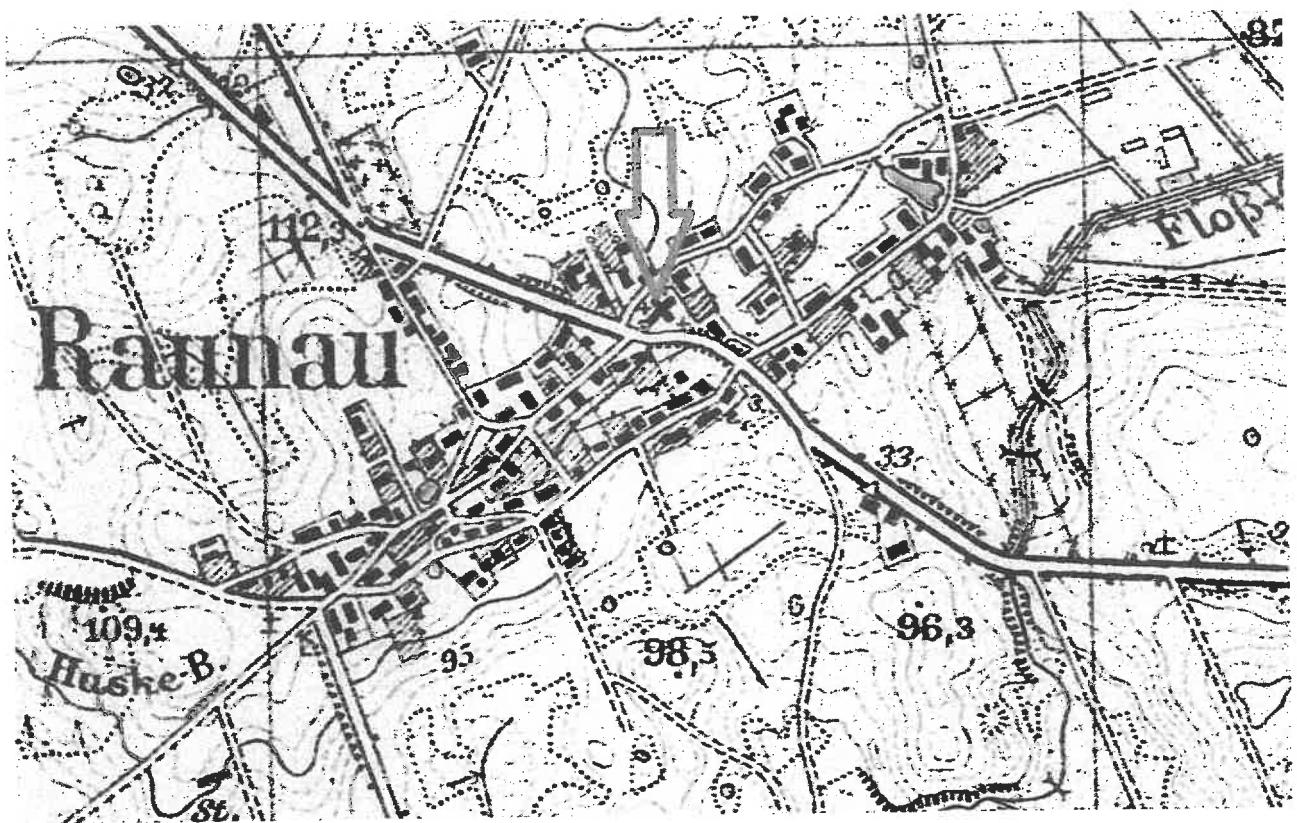
1.4. ZAKRES OPRACOWANIA

Zakres opracowania dotyczy wykonania badań konserwatorskich ogrodzenia. Celem badań jest ustalenie pierwotnego wyglądu w.w. elementów oraz faz przekształceń. Dokumentację sporządza się na potrzeby przeprowadzenia prac restauratorskich.

2.0. HISTORIA OBIEKTU

Runowo (niem. Raunau) – Wieś na Warmii nieopodal Lidzbarka Warmińskiego. Pierwsze wzmianki o wsi pochodzą z 1347 roku softysem jest wówczas niejaki Piotr Krebisse. Lokacji wsi dokonał 6 sierpnia biskup Jan Stryprock, który wystawił akt lokacji Hermanowi von Kolberg i dotował wybudowany już wówczas kościół.

Gotycki kościół powstał prawdopodobnie jeszcze w XV w. Konsekrowany 28 sierpnia 1580 przez biskupa Marcina Kromera p. w. św. Apostołów Szymona i Tadeusza. Był to kościół parafialny a filią był kościół w sąsiednim Ignalinie. W 1597 roku sytuacja się zmieniła i kościół w Runowie stał się filią kościoła parafialnego w Ignalinie. W poł. XIX kościół spłonął i został odbudowany i rozbudowany w kierunku wschodnim w 1852 r. Konsekrował go biskup sufragan Antoni Frenzel. Runowo stało się ponownie parafią 24 maja 1888 roku.



Fot.1. Fragment niemieckiej mapy sztabowej 1932 r. Kolorem czerwonym zaznaczono usytuowanie kościoła w centrum wsi.

Bibliografia.

Chrzanowski Tadeusz, *Przewodnik po zabytkowych kościołach Północnej Warmii*, Olsztyn 1978.
https://zabytek.pl/pl/obiekty/runowo-kosciol-par-pw-ss-apostolow-szymona-i-judy/dokumenty/PL.1.9.ZIPOZ.NID_N_28_EN.347662/2 dostęp z dn. 15.04.2024

3.0. OPIS I STAN ZACHOWANIA ELEMENTÓW ZABYTKOWYCH PODDANYCH BADANIOM.

Ogrodzenie kościoła i cmentarza składa się z niewysokiego murku z kamieni granitowych nieobrobionych, kładzionych na zaprawie cementowo – wapiennej. Mur obecnie od góry wykończony jest cementową wylewką od strony północnej i zachodniej. Od strony południowej mur wykończony został cegłą ustawioną na sztorc. W murku obecnie zamontowane współczesne przeszła pochodzące z lat 60.-80. XX w. Od strony wschodniej mur jest częściowo wysypany, a ogrodzenie postawiono nieco bliżej i składa się z siatki i betonowych słupków.

W ogrodzeniu znajdują się trzy wejścia. Od strony północnej, południowej i zachodniej. Od strony północnej i południowej znajdują się furtki mocowane do ceglanych słupów o przekroju kwadratu. Słupy z cegły ceramicznej czerwonej na zaprawie wapienno – piaskowej, z ozdobną wypukłą spoiną. Słupy obecnie posiadają nakrywy w formie stożka z zaprawą cementową. Każdą nakrywę wieńczy żeliwny krzyż z rozetką w centrum. Słupki posiadają wyodrębniony cokół poprzez delikatne wysunięcie względem lica, a w górnej części posiadają ozdobny wysunięty gzyms, w którym cegły ustawione są z pionowych główek, na przemian cofnięte i wypuszczone.

Furtki żeliwne składające się z pionowych prętów zakończonych na przemian niewielką kulą i grotem. Pola pomiędzy pionowymi elementami dzielą dodatkowo ukośne pręty, a na uch przecięciu znajdują się rozety. W furtach i bramie zachowane zamki kasetowe z klamkami. Od strony zachodniej znajduje się analogicznie wyglądająca dwuskrzydłowa brama i po jej prawej stronie furka.

STAN ZACHOWANIA:

Kamienny mur zachowany w większości w stanie dostatecznym. Na jego powierzchni znajduje się dużo zapraw cementowych. Od strony północnej, kamień niemal kompletnie powleczony jest szlichtą. W wielu miejscach widoczne spękania muru, wyrzuszenia, na ten stan rzeczy mają wpływ korzenie drzew oraz naciskające warstwy humusu. Od strony wschodniej mur jest zachowany szczątkowo, większość kamieni jest wysypana i luźna. Mur od tej strony nie posiada żadnych nakryw ani metalowych przeszł. Od strony północnej i zachodniej ceglane nakrywy powleczone są wylewką cementową, która jest obecnie spękana i porowata. Od strony południowej mur wykończony jest cegłą na sztorc – jak w oryginale, jednak jest zachowany w złym stanie. Większość cegieł jest wykruszona, połamana, wzmocniona miejscowo betonem, część nakryw przekrywa też humus.

Kamienny mur w dużej mierze utrzymuje wilgoć poprzez zastosowanie zapraw cementowych, na jego powierzchni widoczne liczne wykwyty mikroorganizmów i powierzchniowy brud.

Ceglane słupy są w stanie dostatecznym. Od strony południowej zachowane najlepiej. Od strony zachodniej słupek na którym zawieszona jest furtka w bardzo złym stanie. Duża ilość cegieł wykruszonych, widoczne liczne późniejsze naprawy i spoiny. Wszystkie słupki mają wtórnie zakryte ceglane nakrywy zaprawą cementową, która jest mocno spękana. Dodatkowo zarówno w słupkach od północy i południa nakrywy te są nieproporcjonalne i nie zasłaniają całych słupków.

Żeliwne detale jak krzyże wieńczące słupki, furtki i brama w stanie dobrym. Przekrywa je warstwa korozji i kilkukrotne przemalowania. Nie posiadają braków ani ubytków.

4.0. METODYKA BADAŃ WYPRAW TYNKARSKICH

Na poszczególnych elementach żeliwnej furtki takich jak zwieńczenia, rozeta, elementy pionowe, wykonano odkrywki sondażowe. Odkrywki wykonano także w obrębie ceglanych słupów oraz kamiennego muru.

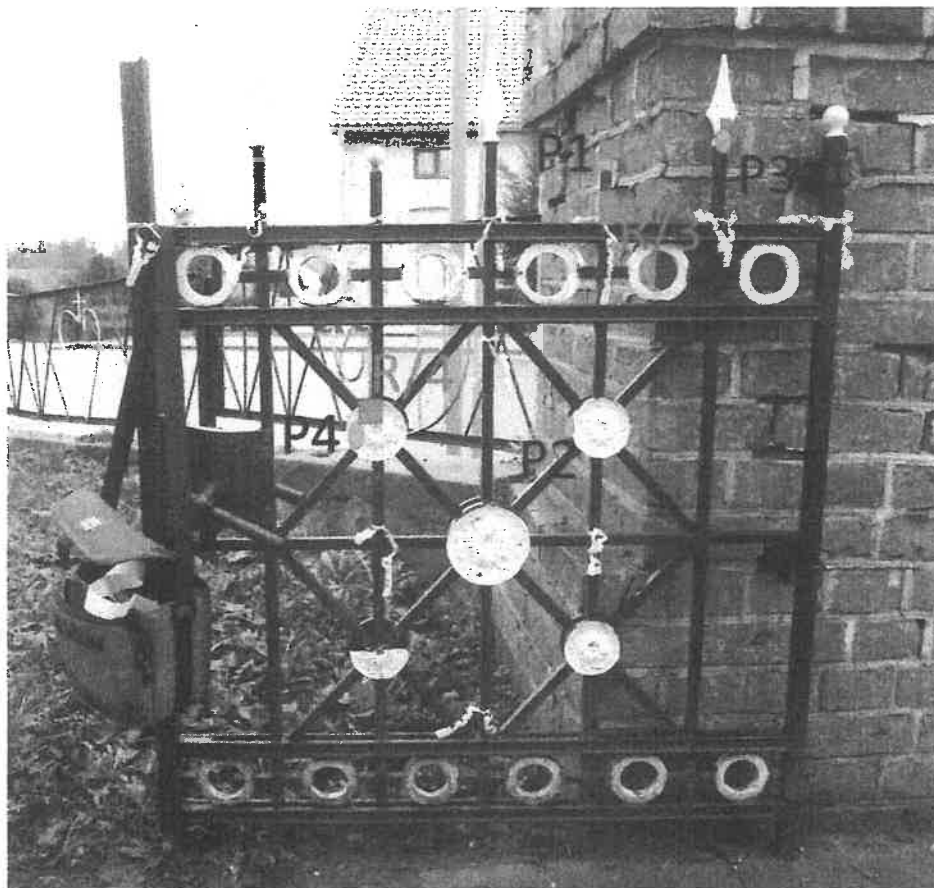
Do każdej odkrywki wykonano dokumentację opisową i fotograficzną. Odkrywki ponumerowano, udokumentowano również miejsca, gdzie zostały wykonane.

Tam gdzie odkrywki wydawały się niewystarczające albo nie było możliwości wykonania odkrywki ukazującej wszystkie nawarstwienia malarskie, pobrano próbki i sporządzono naszlify. Obserwowano je pod mikroskopem i sfotografowano.

Wyniki analiz przedstawiono w formie graficznej za pomocą tabel, opisowej jak i fotograficznej.

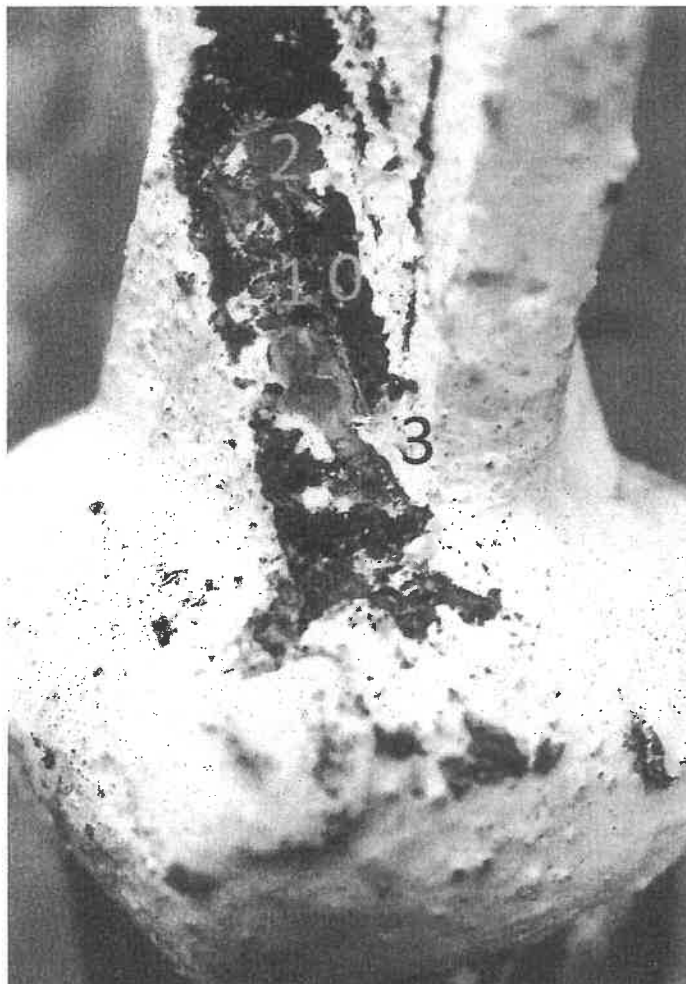
W DOKUMENTACJI FOTOGRAFICZNEJ zamieszczono zdjęcia stanu zachowania obiektu.

5.0. WYNIKI BADAŃ.



ŻELIWNA FURTKA – ZAZNACZONO MIEJSCA WYKONANIA ODKRYWEK I MIEJSCA POBRANIA PRÓBEK.

1. Żeliwna furтка – zwieńczenie grot.


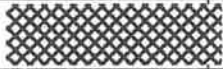



Odkrywka R/1

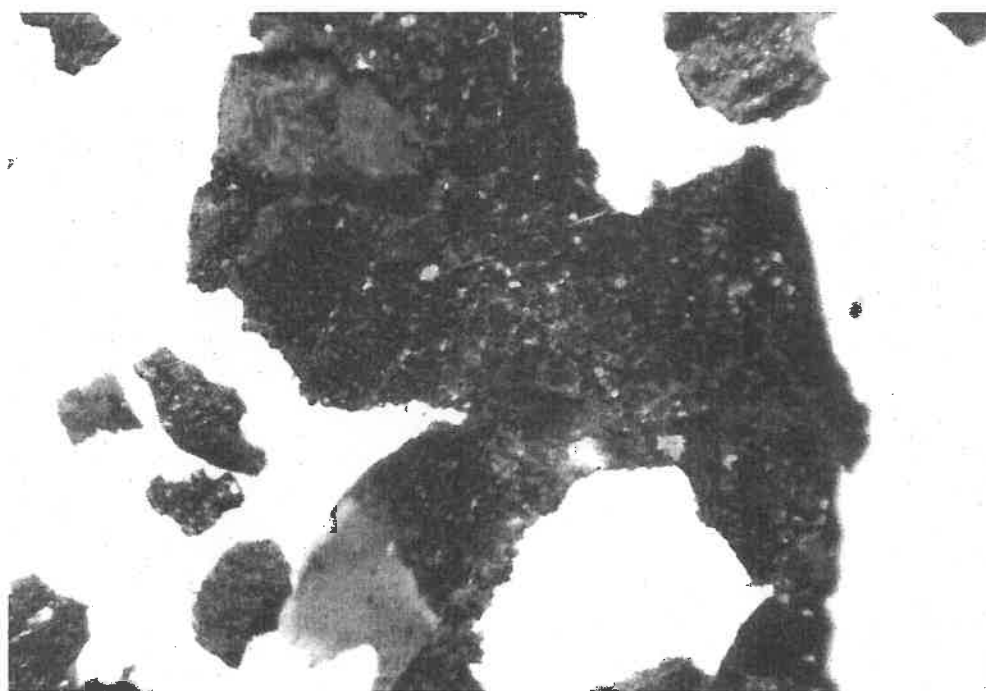
Odkrywka pokazuje metal (0), na nim warstwa malarska grafitowa (1), szara jasna (2), biel (3).

Numeracja wg Tab. 1.

Tab. 1. Stratygrafia warstw. Żeliwna furtka – zwieńczenie grot. Odkrywka R/1.

Nr warstwy	faza chronologiczna	oznaczenie graficzne warstwy	charakterystyka warstwy	kolor	oznaczenie koloru NCS
0	I		warstwa pierwotna metal		
1	II		warstwa wtórna malarska	grafitowy	
2	III		warstwa wtórna malarska	Szary jasny	
3	IV		warstwa wtórna malarska	biały	

2. Żeliwna furtka – zwieńczenie grot.



Próbka P3 - makro

Zdjęcie pokazuje, że pod warstwą koloru grafitowego znajdują się niewielkie fragmenty (kropki) stanowiące pozostałość po zielonej warstwie malarskiej.






3. Żeliwna furtka – zwieńczenie kula.



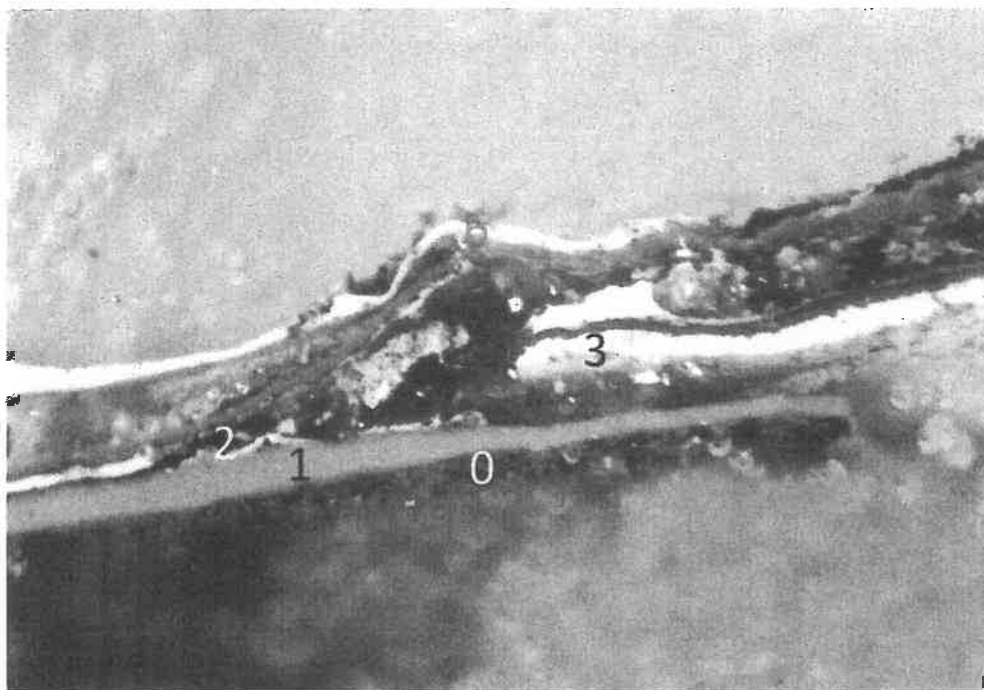
Odkrywka R/2

Odkrywka pokazuje metal (0), na nim warstwa malarska żółta (1), grafitowa (2), szara jasna (3), biała (4). Numeracja wg Tab. 2.

Tab. 2. Stratygrafia warstw. Żeliwna furtka – zwieńczenie kula. Odkrywka R/2.

Nr warstwy	faza chronologiczna	oznaczenie graficzne warstwy	charakterystyka warstwy	kolor	oznaczenie koloru NCS
0	I		warstwa pierwotna metal		
1	II		warstwa wtórna malarska	żółty	
2	III		warstwa wtórna malarska	grafitowy	
3	IV		warstwa wtórna malarska	Szary jasny	
4	V		warstwa wtórna malarska	biały	

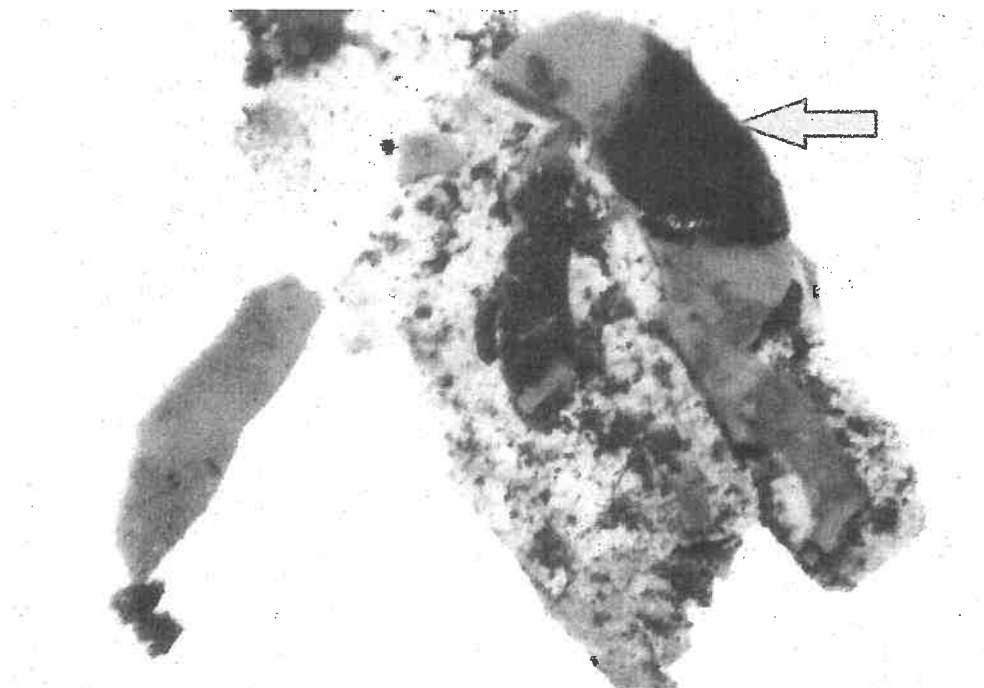
4. Żeliwna furtka – zwińczenie kula.



Próbka P1

Próbka pokazuje fragment metalu z czarnymi fragmentami (0), na nim gruba warstwa malarska żółta (1), grafitowa (2), biała (3), grafitowa (4), szara jasna (5), biała (6).

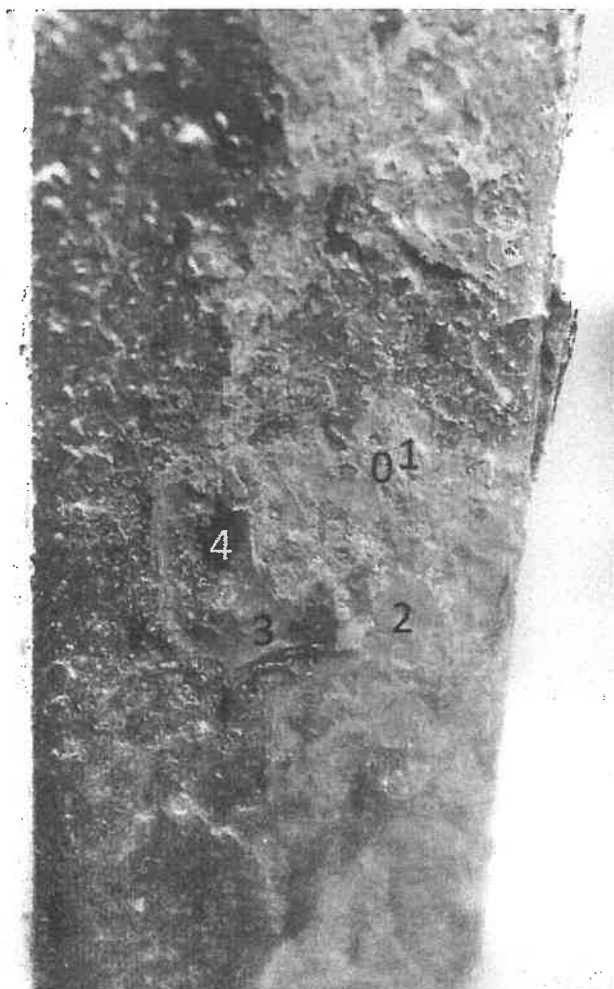
5. Żeliwna furtka – zwińczenie kula.



Próbka P1 - makro

Strzałką zaznaczono, że pod żółtą warstwą malarską zachowały się drobne fragmenty czarnej farby.

6. Żeliwna furtka – słupek.



Odkrywka R/3

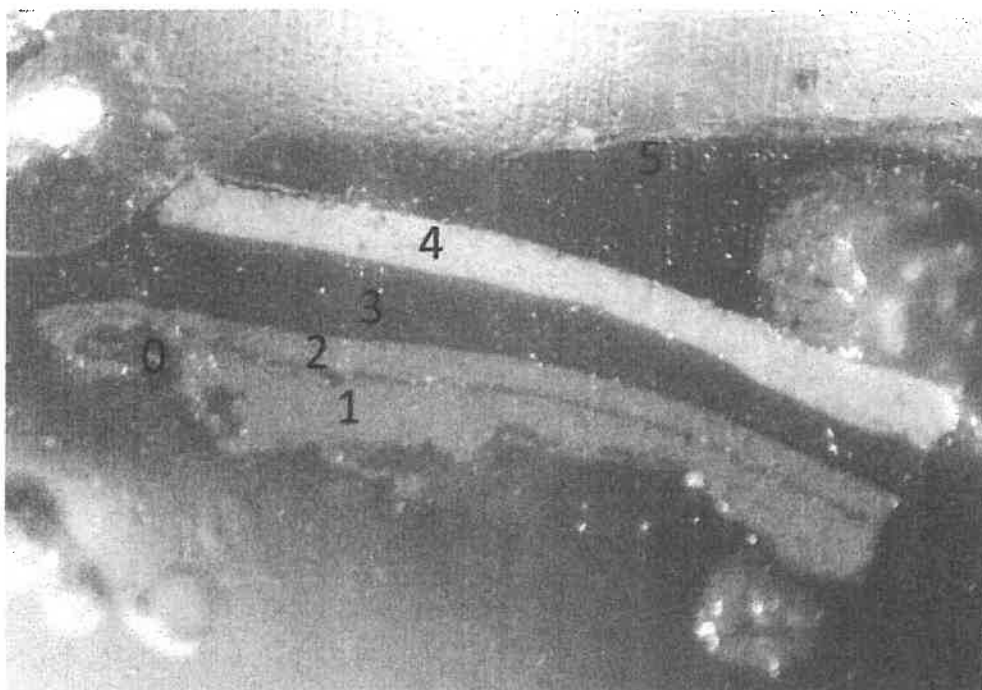
Odkrywka pokazuje metal (0), minię (1), warstwę malarską zieloną (2), grafitową (3), czarną (4).

Numeracja wg Tab. 3.

Tab. 3. Stratygrafia warstw. Żeliwna furtka – słupek. Odkrywka R/3.

Nr warstwy	faza chronologiczna	oznaczenie graficzne warstwy	charakterystyka warstwy	kolor	oznaczenie koloru NCS
0	I		warstwa pierwotna metal		
1			warstwa pierwotna podkładowa minia	czerwony	
2			warstwa pierwotna malarska	zielony	
3	II		warstwa wtórna malarska	grafitowy	
4	III		warstwa wtórna malarska	czarny	

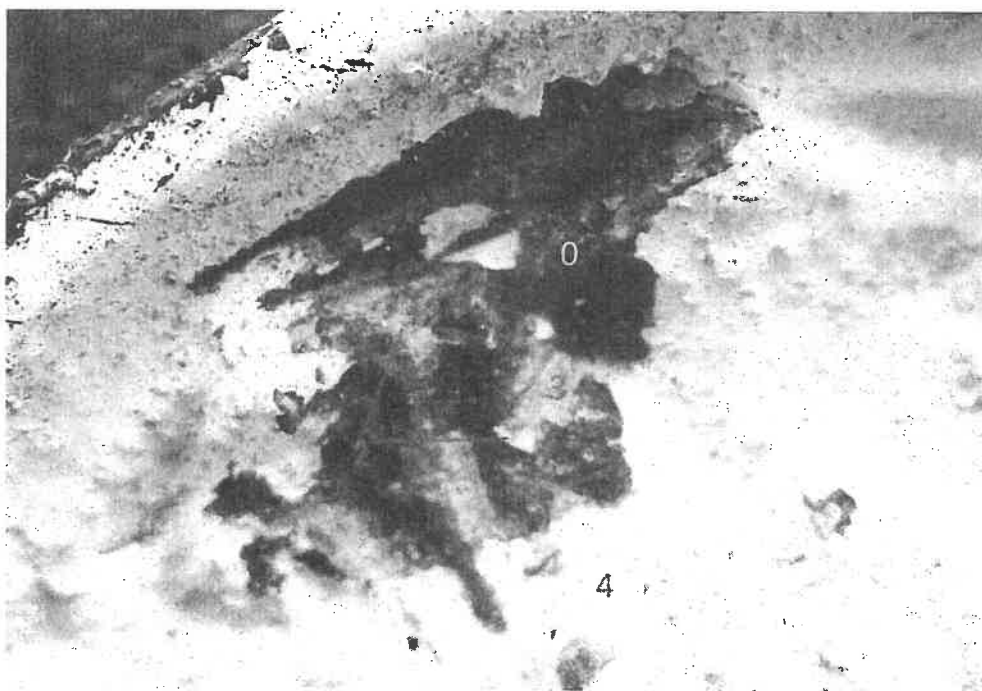
7. Żeliwna furtka – obręcz rozety.



Próbka P2

Próbka pokazuje fragment skorodowanego metalu (0) na nim warstwa malarska zielona (1), czerwona (2), grafitowa (3), szara jasna (4), czarna (5).

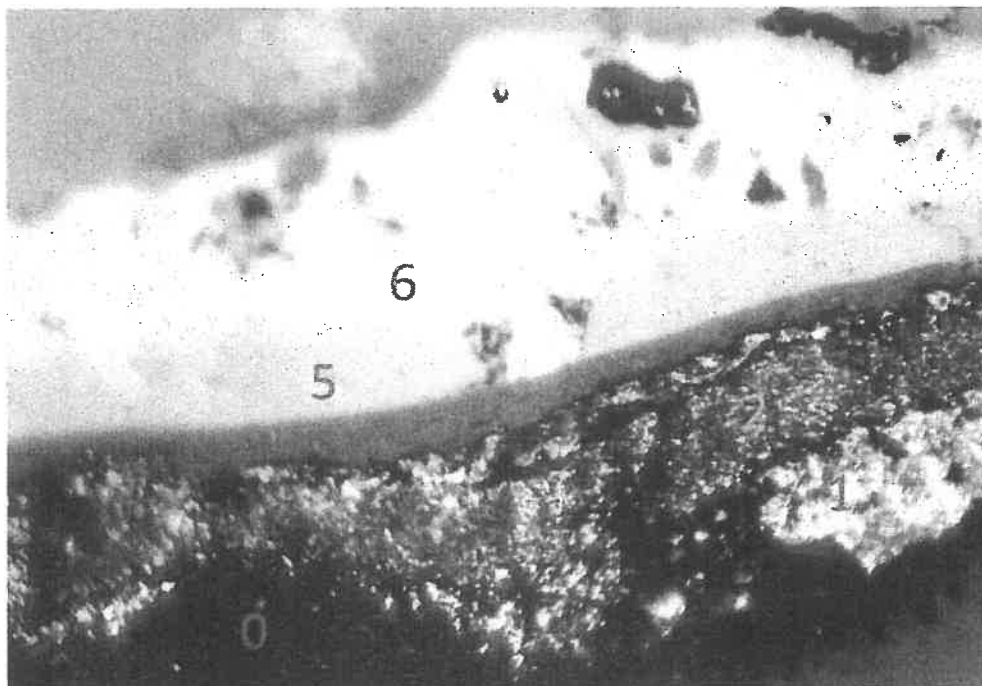
8. Żeliwna furtka – rozeta.



Odkrywka R/4

Odkrywka pokazuje metal (0), korozję (1), cieniutkie warstwy srebrzenia (2), dobrze zachowana warstwa złocenia (3), biel (4). Srebrzenia czytelne poniżej na próbce.

9. Żeliwna furtka – rozeta.



Próbka P4

Próbka pokazuje fragment korozji metalu (0), warstwę srebrzenia (1), drugą warstwę srebrzenia nieco ciemniejszego (2), złocenie (3), warstwa malarska szara (4), szara jasna (5), biała (6).

Numeracja wg Tab. 4.

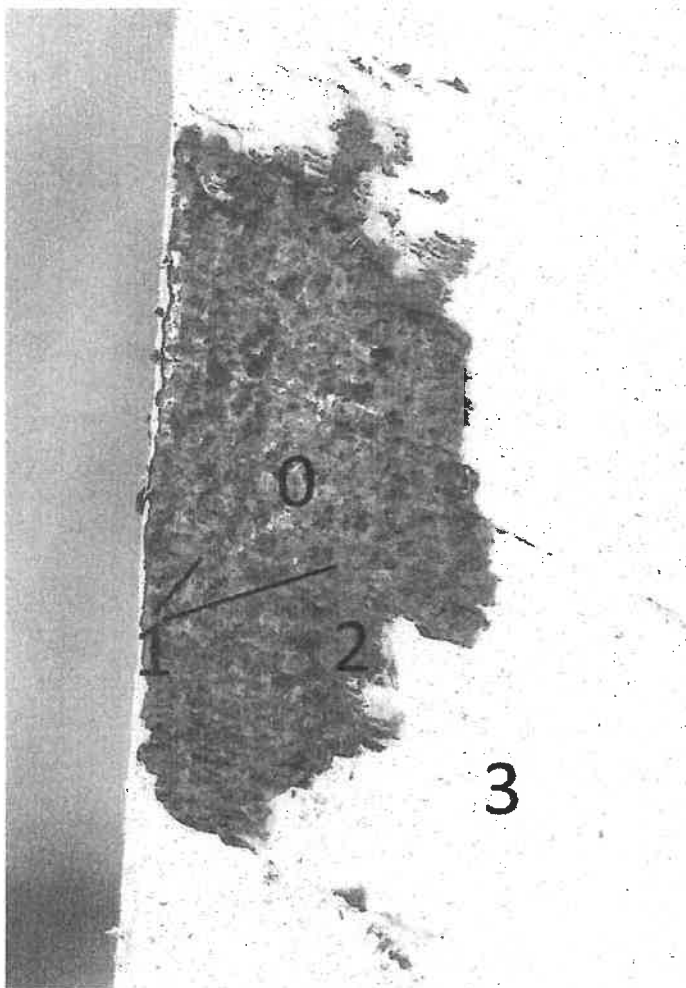
Tab. 4. Stratygrafia warstw. Żeliwna furtka – rozeta. Próbka P4.

Nr warstwy	faza chronologiczna	oznaczenie graficzne warstwy	charakterystyka warstwy	kolor	oznaczenie koloru NCS
0	I		warstwa pierwotna metal		
1			warstwa pierwotna srebrzenie	Srebrny jasny	
2	II		warstwa wtórna srebrzenie	Srebrny ciemny	
3	III		warstwa wtórna złocenie	złoty	
4	IV		warstwa wtórna malarska	szary	
5	V		warstwa wtórna malarska	Szary jasny	
6	VI		warstwa wtórna malarska	biały	



**Żeliwny krzyż na słupie.
Zaznaczono miejsca wykonania
odkrywek sondażowych.**

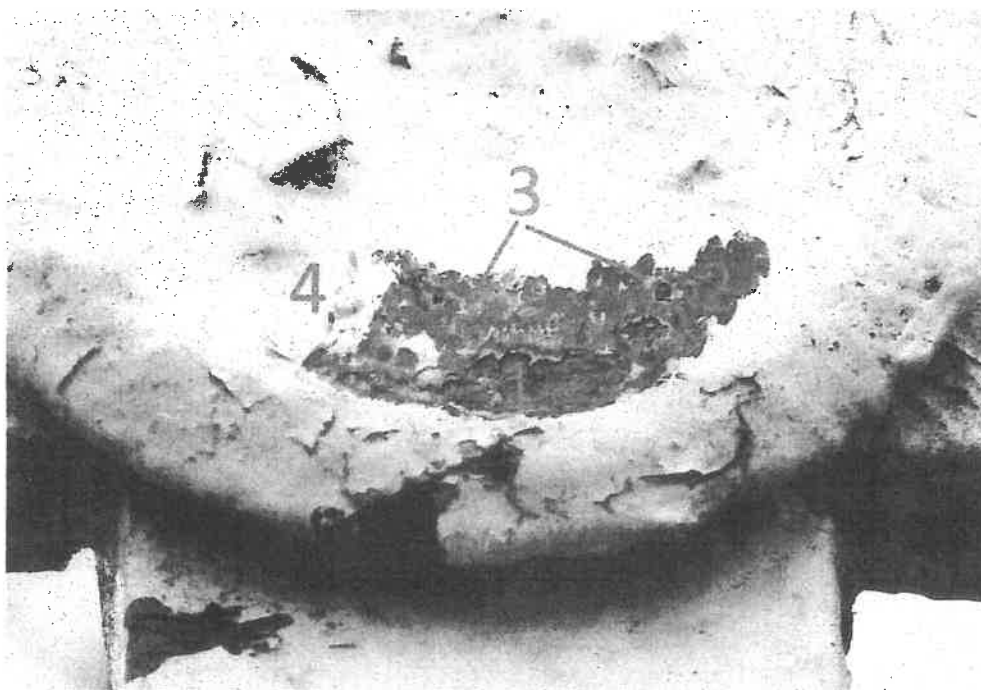
10. Krzyż – ramiona.



Odkrywka R/5

Odkrywka pokazuje metal (0), na nim pierwotna warstwa malarska czerwona (1), przemalowanie na kolor grafitowy (2), biały (3).

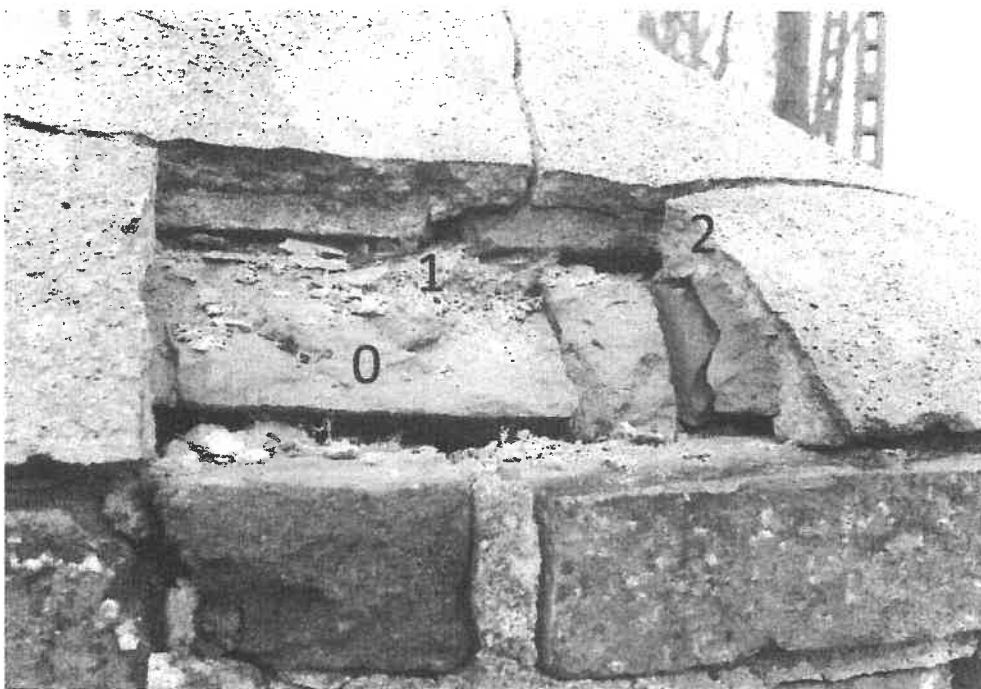
11. Krzyż – rozetka.



Odkrywka R/6

Odkrywka pokazuje metal (0), na nim pierwotna warstwa malarska czarna (1). Przemalowania: grafitowy (2), szary jasny (3), biały (4).

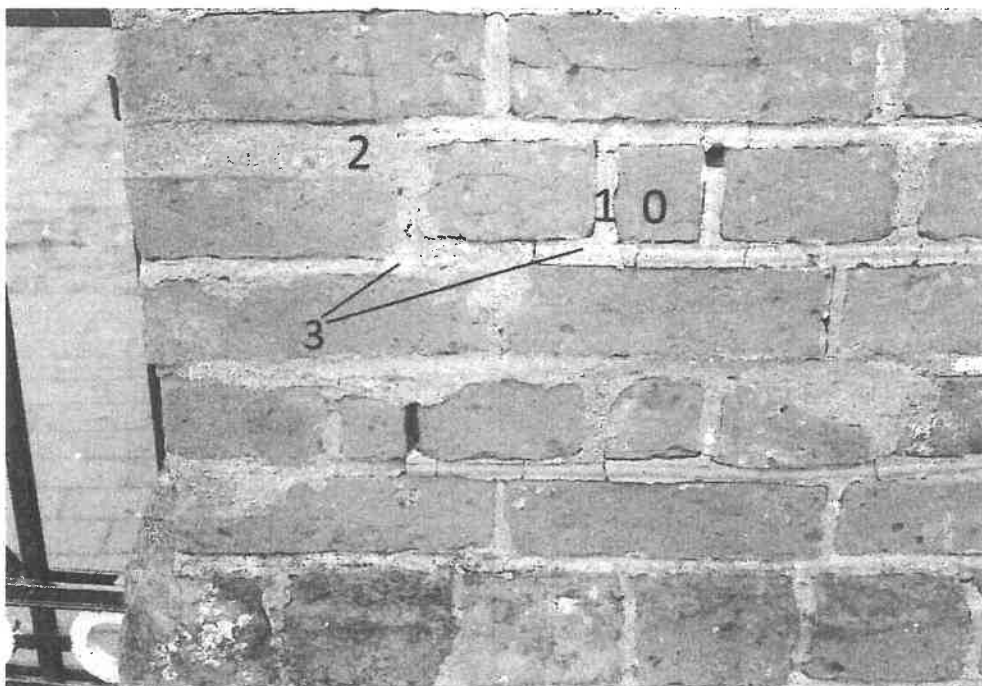
12. Ceglany słup – zwieńczenie.



Odkrywka R/7

Odkrywka pokazuje, że zwieńczenie słupa wykonane było z cegły ceramicznej czerwonej (0), na zaprawie wapienno – piaskowej (1) w formie stożka. Wtórnie przekryte grubą warstwą zaprawy cementowej (2).

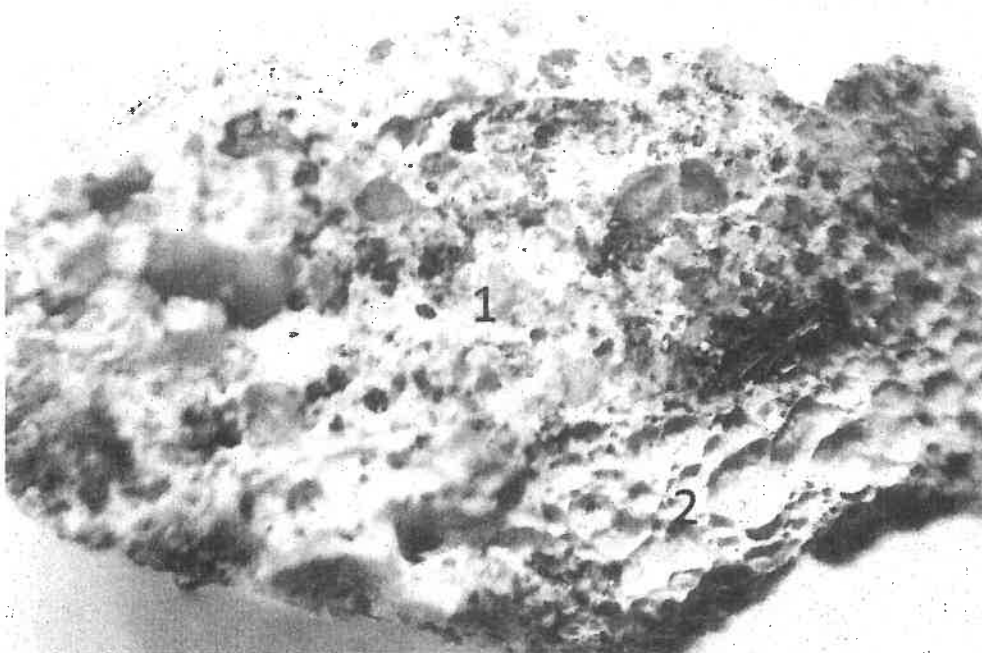
13. Ceglany słup – mur.



Odkrywka R/8

Odkrywka pokazuje cegłę ceramiczną czerwoną (0) oraz pierwotną spoinę cementowo – wapienną opracowaną w formie wałka (1). Wtórne uzupełnienia zaprawą cementową (2), malowanie spoin na kolor biały (3).

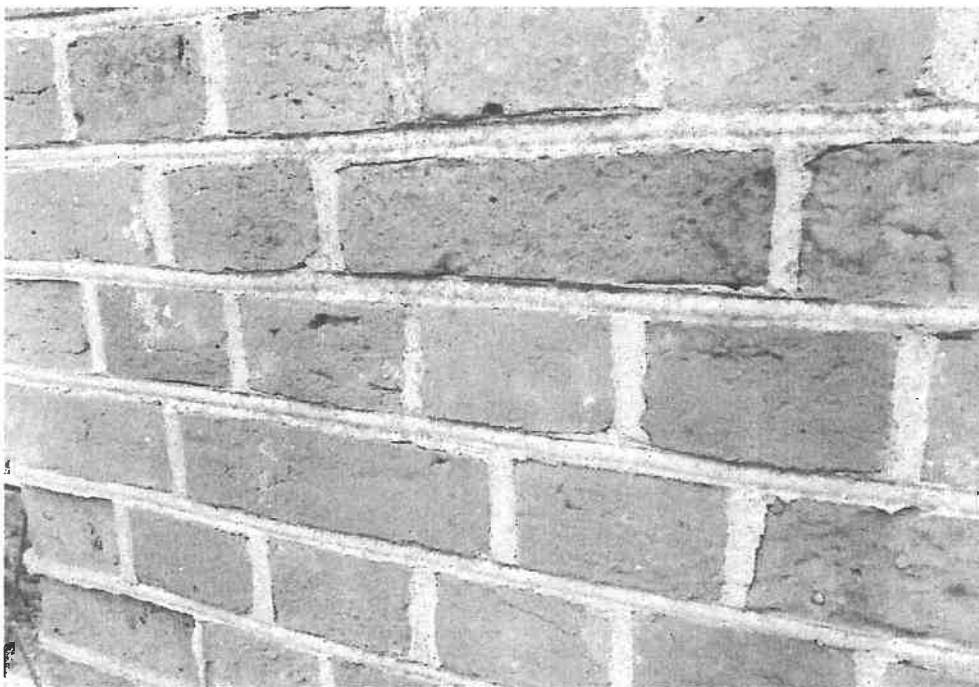
14. Ceglany słup – spoina.



Próbka P5 – makro

Zdjęcie makro pokazuje przekrój przez pierwotną spoinę wapienno – piaskową w kolorze naturalnym (1) oraz fragment wtórnej zaprawy cementowej (2).

15. Ceglany słup – spoina.



Odkrywka R/9

Odkrywka pokazuje dobrze zachowany fragment pierwotnej spoiny w naturalnym kolorze piaskowym.

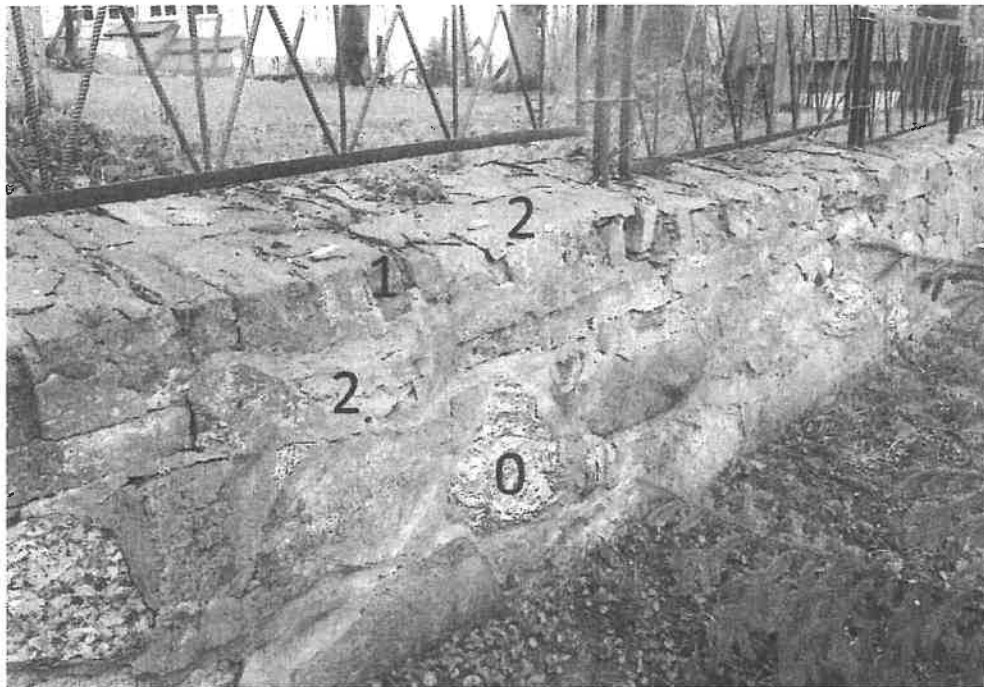
16. Mur – strona zachodnia.



Odkrywka R/10

Odkrywka pokazuje kamień granitowy nieobrobiony otoczak (0), w górnej części cegłę ceramiczną (1).
Całość przekryta zaprawą cementową (2).

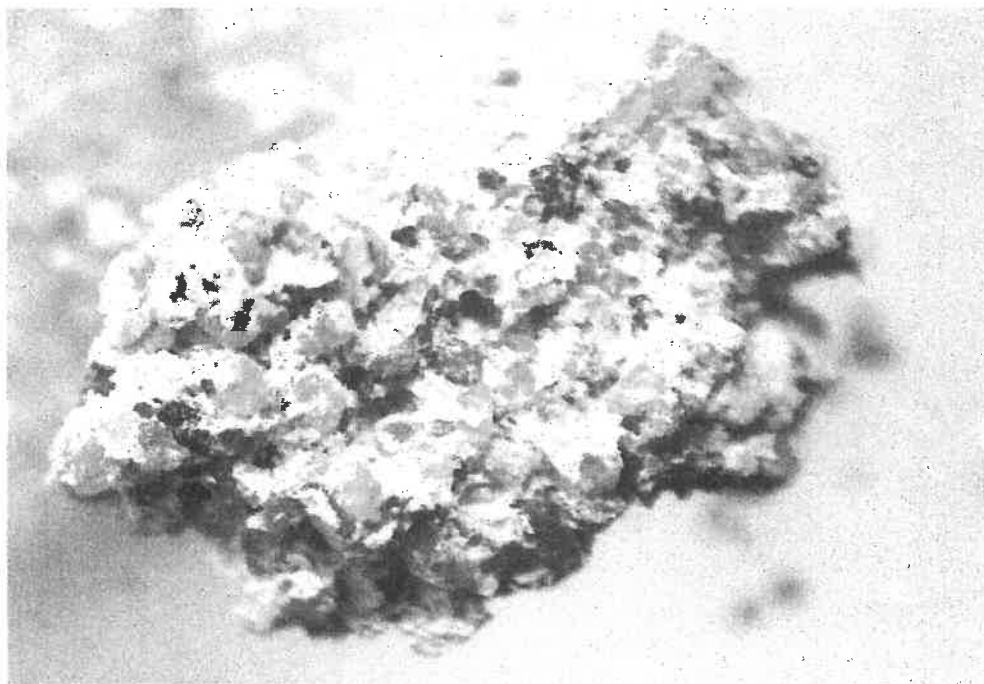
17. Mur – strona południowa.



Odkrywka R/11

Odkrywka pokazuje kamień granitowy nieobrobiony otoczak (0), w górnej części cegłę ceramiczną (1). Całość przekryta zaprawą cementową (2).

18. Mur – strona południowa - zaprawa.



Próbka P6 – makro

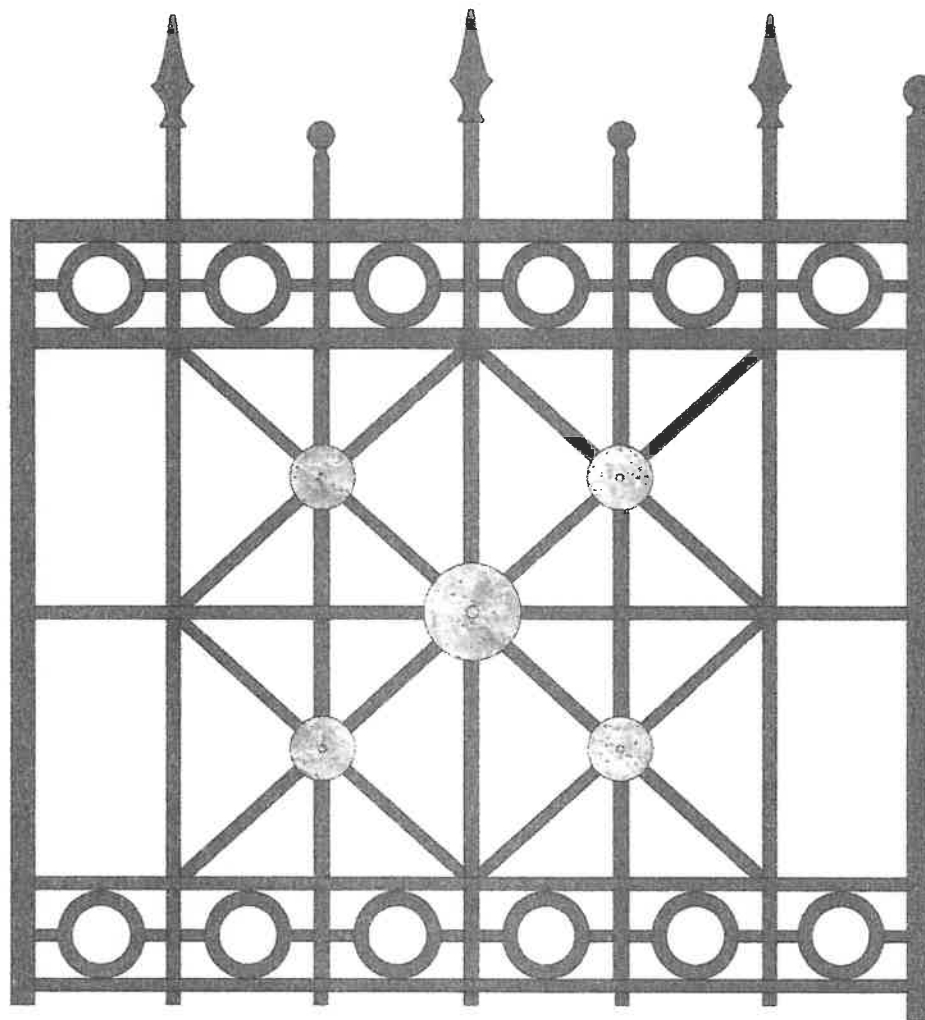
Zdjęcie makro pokazuje przekrój przez pierwotną spoinę wapienno – piaskową w kolorze naturalnym.

6.0. PODSUMOWANIE WYNIKÓW BADAŃ.

ŻELIWNE FURTKI I BRAMA:

Badania wykazały, że brama i furtki są elementem zabytkowym. Posiadają kilka nawarstwień malarskich. Pierwotne warstwy zachowane szczątkowo. Prawdopodobnie przed kolejnym malowaniem obiekty były z grubsza oczyszczane. Uznaje się, że wszystkie elementy oprócz rozet zabezpieczone były najpierw minią, a potem malowane na kolor **zielony** zbliżony do **NCS S 5040-B90G jest to kolor w odcieniu grynszpanu**. Rozetki natomiast wyodrębniono używając **srebrnej farby ze srebrem mineralnym**. Rozetki następnie poprawiono kolejną warstwą srebra – nieco ciemniejszą, a w kolejnej fazie nadano im złotą farbę. W późniejszych latach malowane były olejno na kolory szare i biel. Na ogrodzeniu kolor zielony zachowany bardzo źle. Czytelny jest na nieco przestroniętych fragmentach, a na pozostałych są jedynie jego drobinki. Przemalowywany był na kolor grafitowy, szarości oraz czarny.

Na zwieńczeniach słupków w formie kuli nie odnaleziono koloru zielonego – natomiast są to elementy bezpośrednio narażone na działanie czynników atmosferycznych. Jako pierwszą diagnozuje się warstwę czarną, a na niej jaskrawą żółtą w kolejnych fazach szarości i biel.



Wizualizacja furtki z pierwotną kolorystyką

CEGLANE SŁUPY OGRODZENIA:

Słupy ogrodzenia postawiono z cegły ceramicznej czerwonej licowej na zaprawie cementowo – wapiennej. Tą samą zaprawą wykonano spoinowanie. **Spoina ma kolor naturalny wykończona jest wałkiem.** W późniejszym czasie wykonywano naprawy spoin zaprawą cementową i scalano je kolorystycznie warstwą białej farby.

Słupki pierwotnie zwieńczone były stożkowo ceglami licowymi podobnie jak całą konstrukcją. Wtórnie zostały przesłonięte grubą warstwą zaprawy cementowej.

Badania wykazały, że ramiona żeliwnych krzyży malowane były na kolor **czerwony** zbliżony do **NCS S 3060-Y80R**, natomiast rozeta i gięty detal malowano na **czarno**. W późniejszym czasie krzyże malowano na grafitowo i biało.

MUR:

Mur wykonano z kamienia granitowego, polnego nieobrobionego, kładziono go na zaprawie cementowo – wapiennej w kolorze naturalnym. Zwieńczenie murku stanowiła warstwa cegieł licowych układanych na sztorc ze spadkiem w dwóch kierunkach. Mur spoinowany na płasko tą samą zaprawą.

Niemal całkowicie mur jest powleczony zaprawą cementową, wykonano tak zwieńczenia, jak i przesmarowano kamień.

7.0. WYTYCZNE I ZALECENIA.

Bezwzględnie do zachowania przeznacza się:

- Ceglane słupy wraz z furtkami i bramą
- Zachowany kamienny mur

ŻELIWNE FURTKI I BRAMA:

Należy przeprowadzić prace konserwatorskie mające na celu oczyszczenie zachowanej substancji do metalu, zabezpieczenie oraz przywrócenie pierwotnej kolorystyki. Należy zrekonstruować połowę jednej z rozetek. Rekonstrukcję należy wykonać metodą odlewu.

CEGLANE SŁUPY OGRODZENIA:

Należy przeprowadzić prace konserwatorskie i rekonstrukcje w zakresie przywrócenia pierwotnego wyglądu nakryw. W tym celu należy usunąć wszystkie zaprawy cementowe i na nowo przemurować zwieńczenia. Należy też rozebrać górną część słupa wraz z gzymsem furtki od strony zachodniej gdyż po wielu naprawach jest ona niestabilna i mocno uszkodzona, a następnie wykonać rekonstrukcję. Żeliwne krzyże należy oczyścić z nawarstwień malarskich i produktów korozji, a następnie przywrócić pierwotną kolorystykę zgodnie z wynikami badań. Zaleca się usunięcie wszystkich wtórnych spoin oraz spoin pierwotnych, które uległy znacznej degradacji i wykonać rekonstrukcję spoinowania.

MUR:

Należy usunąć wszystkie wtórne zaprawy cementowe zarówno z części kamiennej, jak i z ceglanej. Zaleca się wykonać na nowo wszystkie nakrywy zgodnie z oryginałem zachowanym od strony południowej. Mur należy na nowo uzupełnić zaprawą cementowo – wapienną i wyspoinować na pótsucho.

Mur kamienny należy pozostawić ze wszystkimi odchyleniami, wybrzuszeniami, tak jak ukształtował go teren, nie zaleca się prostowania go pod kreskę. Relikty mur w części wschodniej należy pozostawić, ewentualnie uporządkować porozrzucany kamień.

Jeżeli w późniejszym czasie będzie decyzja o wymianie metalowych przęseł na murze, to musi być ona osobno skonsultowana z WKZ, należy w tym celu wykonać projekt i przedstawić go w.w. Urzędowi.

9.0. PROGRAM PRAC:

ŻELIWNE FURTKI, BRAMA I KRZYŻE:

1. Wykonanie fotografii przed pracami i kontynuowanie w trakcie,
2. Demontaż furtek i bramy,
3. Oczyszczenie elementów metodą strumieniowo – ścierną,
4. Odtłuszczenie całości acetonem,
5. Zdjęcie modelu przy pomocy silikonu formierskiego,
6. Wykonanie odlewu gipsowego, a następnie właściwego odlewu metodą piaskową np. z aluminium. Zamocowanie elementu do furtki,
7. Nałożenie warstwy malarskiej podkładowej antykorozyjnej,
8. Dwukrotne malowanie farbą Rd-Elastometal Dothee, Sigma lub równoważną o podobnych parametrach,
9. Rozety należy wymalować farbą srebrną Hammerite lub równoważną o podobnych parametrach.

CEGLANE SŁUPY OGRODZENIA:

1. Wykonanie fotografii przed pracami i kontynuowanie w trakcie,
2. Usunięcie betonowych nakryw oraz destruowanych cegieł,
3. Usunięcie wtórnych spoin,
4. Zmycie gorącą wodą pod ciśnieniem, wypłukując luźne fragmenty cegieł i spoin,
5. Nałożenie preparatów glono i bakteriobójczych np. Biotin T lub równoważnych,
6. Uzupełnienie muru w brakujące cegły, cegłą wolną od zanieczyszczeń, suchą o wymiarach zgodnych z oryginałem,
7. Uzupełnienie wypłukanych zdeintegrowanych spoin zaprawą trasową np. Optolith TrassFuge, Tubag tras-Kalk Fugenmortel lub równoważną o kolorze dobranym do oryginału, spoina z opracowaniem w formie wałka,
8. Uzupełnienie drobnych ubytków w formie cegieł przy pomocy kitu ceglanego dopasowanego kolorem. Należy użyć zapraw firmy Remmers bądź równoważnej, dobierając gradację zaprawy do zastanego lica ceglanego.
9. Opracowanie kitów, dostosowanie ich formy do zastanego lica ceglanego.
10. Scalenie kolorystyczne partii wątków przemurowanych cegieł i spoin preparatem Restauro Lasur firmy Keim z dodatkiem pigmentów mineralnych sypkich.
11. Hydrofobizacja wątków preparatem silanowym Funcosil SNL firmy Remmers.

MUR:

1. Wykonanie fotografii przed pracami i kontynuowanie w trakcie,
2. Usunięcie betonowych nakryw oraz wykruszonych, zawilgoconych cegieł,
3. Usunięcie wszystkich betonowych uzupełnień, które przesłaniają kamienny mur, metodą mechaniczną przy pomocy elektronarzędzi,
4. Nałożenie preparatów glono i bakteriobójczych np. Biotin T lub równoważnych,
5. Doczyszczanie wątku muru metodą strumieniowo – ścierną,
6. Rekonstrukcja ceglanych nakryw zgodnie z oryginałem cegłą wolną od zanieczyszczeń, suchą,
7. Spoinowanie ceglanych nakryw i kamiennego muru zaprawą trasową np. Optolith TrassFuge, Tubag tras-Kalk Fugenmortel lub równoważną o kolorze dobranym do oryginału, spoina płaska – gładka,
8. Hydrofobizacja wątków preparatem silanowym Funcosil SNL firmy Remmers.

DOKUMENTACJA FOTOGRAFICZNA

STAN ZACHOWANIA



Fot. 1. Runowo, słup furtki od strony zachodniej. Widoczny bardzo zły stan. Zaleca się rozebranie słupa do poziomu gzymsu. W niższych partiach wykonać miejscowe wykucia i uzupełnienia.



Fot. 2. Runowo, zbliżenie na górną część słupa, widoczny zły stan cegieł oraz spoin.



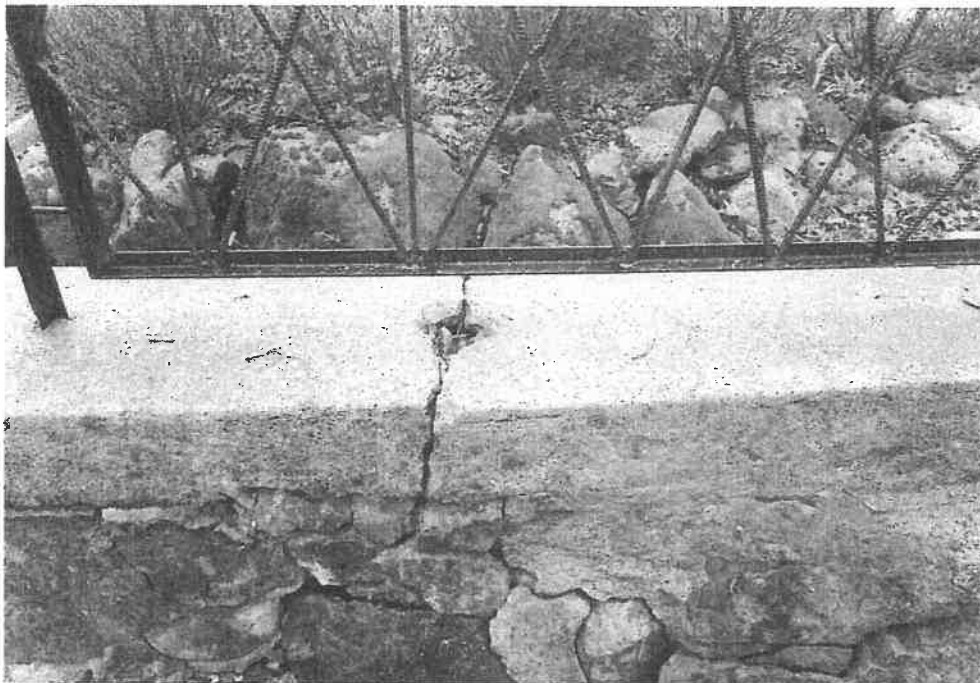
Fot. 3. Runowo, zbliżenie na cokół śłupa. Widoczne wykwity mikroorganizmów, oraz nieestetyczne uzupełnienia spoin.



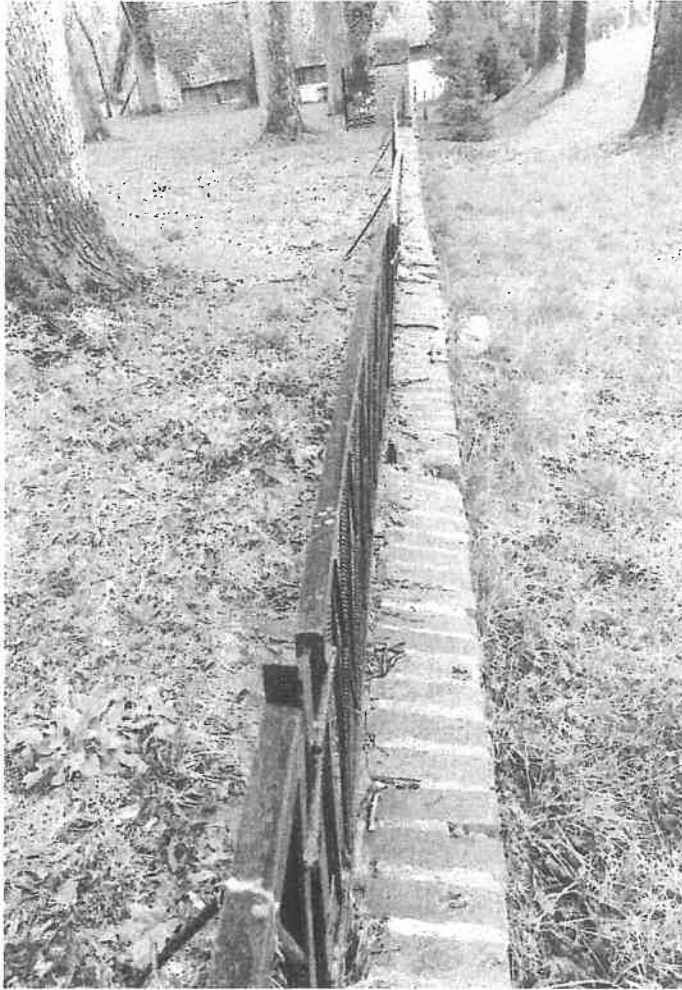
Fot.4. Runowo, widok na słupek bramy. Widoczne ubytki narożnych cegieł.



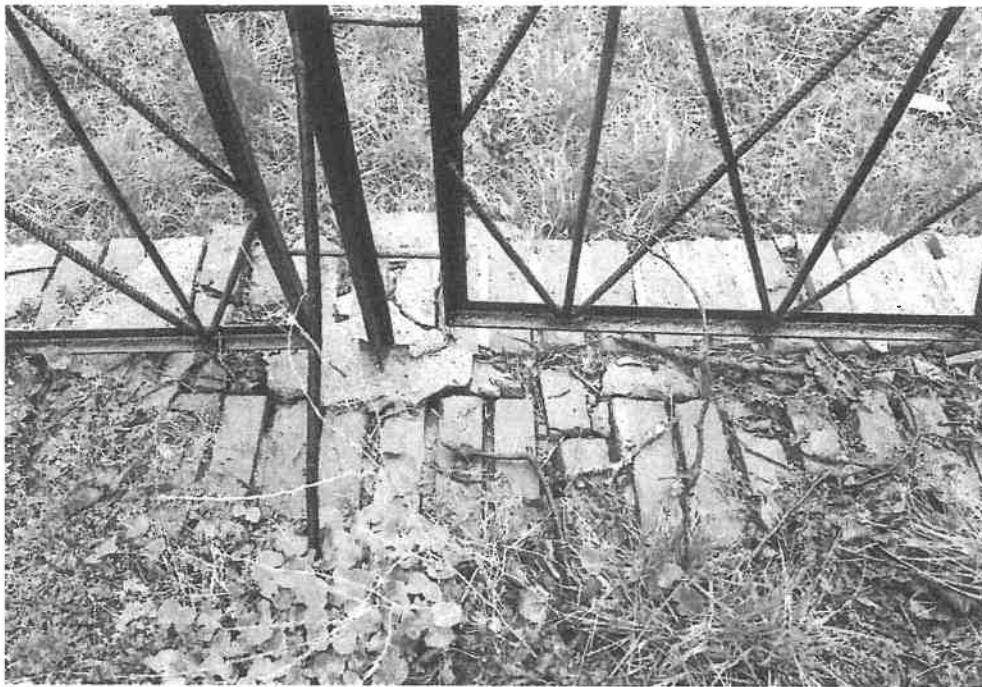
Fot. 5. Runowo, widoczne ubytki spoin w kamiennym murze oraz wtórne betonowe nakrywy.



Fot. 6. Runowo, zbliżenie na spękania nakryw oraz otwór po wcześniejszych przęsłach ogrodzenia.



Fot. 7. Runowo, widok na zachowane pierwotne wykończenie muru w formie cegieł ustawionych na sztorc – strona południowa.



Fot. 8. Runowo, zbliżenie na fragment pierwotnego wykończenia muru w formie cegieł – cegły miejscowo wykruszone, ubytki spoin, zachodzący humus.



Fot. 9. Runowo, widok ogólny na wejście od strony południowej. Widoczne nieestetyczne betonowe nakrywy słupów oraz silne porażenie mikroorganizmami.



Fot. 10. Runowo, zbliżenie na nieestetycznie wykonaną nakrywę, która nie przykrywa całego słupa.



Fot. 11. Runowo, strona północna ogrodzenia. Widoczne silne porażenie biologiczne muru, mur niemal w całości pokryty jest szlichtą cementową.



Fot. 12. Runowo, strona północna widoczny mur kamienny w całości zaciągnięty zaprawą cementową.



Fot. 13. Runowo, strona północna, ceglany słup wejścia od strony północnej. Widoczne nieestetyczne uzupełnienia gzymsu, wykwity biologiczne mchów i porostów.



Fot. 14. Runowo, strona północna, widoczne silne zabrudzenia i zawilgocenia dolnych partii muru.



Fot. 15. Runowo, strona północna od zewnątrz, widoczna duża ilość uzupełnień cementowych w dużej mierze przekrywających kamień. U góry wylewka cementowa.



Fot. 16. Runowo, strona wschodnia, widoczne relikty kamiennego muru.



Fot. 17. Runowo, strona wschodnia, zbliżenie na relikty kamiennego muru, kamienie luźne, brak zaprawy.