


STRONA TYTUŁOWA

Nazwa elementu	PROJEKT ARCHITEKTONICZNO-BUDOWLANY	Egz. 1	
Nazwa zamierzenia budowlanego	Remont istniejącego ogrodzenia kościoła.		
Adres obiektu budowlanego	Runowo, 11-100 Lidzbark Warmiński Jednostka ewid.: 280903_2 gmina Lidzbark Warmiński Obręb: Runowo 0014 Działka nr 132, 134/1, 140, 93/3		
Kategoria obiektu budowlanego	VIII		
Inwestor	Rzymskokatolicka Parafia p.w. św. Apostołów Szymona i Judy Tadeusza w Runowie 11-100 Lidzbark Warmiński Runowo 50		
Identyfikatory działek ewidencyjnych	280903_2.0014.132 280903_2.0014.134/1 280903_2.0014.140 280903_2.0014.93/3		
Zakres opracowania	Imię i nazwisko projektanta specjalność i numer uprawnień budowlanych	Data	Podpis
Opracował	Piotr Zawadzki upr. bud. WAM/0036/ZOOK/09 spec. konstrukcyjno-budowlana w ograniczonym zakresie	07-2024	

Spis treści projektu architektoniczno-budowlanego

I. Dokumenty dołączone do projektu (str. 3)

1. Oświadczenie o sporządzeniu projektu architektoniczno-budowlanego zgodnie z obowiązującymi przepisami i zasadami wiedzy technicznej– str.3

II. Część opisowa (str. 4-26)

1. Rodzaj i kategoria obiektu budowlanego – str.4
2. Zamierzony sposób użytkowania oraz program użytkowy obiektu budowlanego – str.6
3. Układ przestrzenny oraz forma architektoniczna obiektu. – str.4
4. Charakterystyczne parametry obiektu budowlanego. – str.4
5. Inne dane niezbędne do stwierdzenia zgodności usytuowania obiektu z wymaganiami ochrony przeciwpożarowej. – str.4
6. Opinia geotechniczna i sposób posadowienia budynku. – str.4
7. Liczba lokali mieszkalnych i użytkowych w budynku. – str.5
8. Liczba lokali mieszkalnych dostępnych dla osób niepełnosprawnych – str.5
9. Opis zapewnienia niezbędnych warunków do korzystania przez osoby niepełnosprawne z obiektu użyteczności publicznej i mieszkaniowego budownictwa wielorodzinnego. – str.5
10. Parametry techniczne obiektu budowlanego charakteryzujące wpływ obiektu budowlanego na środowisko i jego wykorzystywanie oraz na zdrowie ludzi i obiekty sąsiednie. – str.5
11. Analiza technicznych, środowiskowych i ekonomicznych możliwości realizacji wysoce wydajnych systemów alternatywnych zaopatrzenia budynku w energię i ciepło. – str.6
12. Analiza techniczna i ekonomiczna możliwości wykorzystania urządzeń, które automatycznie regulują temperaturę oddzielnie w poszczególnych pomieszczeniach lub wyznaczonej strefie ogrzewanej. – str.6
13. Informacja o zasadniczych elementach wyposażenia budowlano-instalacyjnego zapewniających użytkowanie obiektu budowlanego zgodnie z przeznaczeniem– str.6
14. Dane dotyczące warunków ochrony przeciwpożarowej, stosownie do zakresu projektu. – str.6
15. Informacja o zgodzie na odstępstwo od ochrony przeciwpożarowej, jeżeli została wydana. – str.7
16. Obszar oddziaływania obiektu – str.7
17. Stan zachowania ogrodzenia – str.7
18. Program i wytyczne remontu – str.8
19. Uwagi końcowe. – str.10
20. Dokumentacja fotograficzna – str.11

III. Część rysunkowa (str. 27)

1. Plan sytuacyjny – str.27

OŚWIADCZENIE

Zgodnie z art. 34 ust. 3d Prawa Budowlanego oświadczam, że projekt architektoniczno-budowlany remontu ogrodzenia kościoła w Runowie na działkach nr 132, 134/1, 140, 93/3 w obrębie 0014 Runowo został wykonany zgodnie z obowiązującymi przepisami oraz zasadami wiedzy technicznej.

Opracował:

Piotr Zawadzki
upr. bud. WAM/0036/ZOOK/09
spec. konstrukcyjno-budowlana
w ograniczonym zakresie



Opis do projektu architektoniczno-budowlanego.

1. Rodzaj i kategoria obiektu budowlanego.

Ogrodzenie – kategoria VIII

2. Zamierzony sposób użytkowania oraz program użytkowy obiektu budowlanego.

Przedmiotowy obiekt jest istniejącym ogrodzeniem kościoła.

Przedmiotem opracowania dokumentacji jest remont istniejącego ogrodzenia kościoła.

3. Układ przestrzenny oraz forma architektoniczna obiektu.

Ogrodzenie kościoła i cmentarza składa się z niewysokiego murku z kamieni granitowych nieobrobionych, kładzionych na zaprawie cementowo - wapiennej. Mur obecnie od góry wykończony jest cementową wylewką od strony północnej i zachodniej. Od strony południowej mur wykończony został cegłą ustawioną na sztorc. W murku obecnie zamontowane współczesne przęsła pochodzące z lat 60 - 80 XX w. Od strony wschodniej mur jest częściowo wysypany, a ogrodzenie postawiono nieco bliżej i składa się z siatki i betonowych słupków.

W ogrodzeniu znajdują się trzy wejścia. Od strony północnej, południowej i zachodniej. Od strony północnej i południowej znajdują się furtki mocowane do ceglanych słupów o przekroju kwadratu. Słupy z cegły ceramicznej czerwonej na zaprawie wapienno - piaskowej, z ozdobną wypukłą spoiną. Słupy obecnie posiadają nakrywy w formie stożka z zaprawą cementową. Każdą nakrywę wieńczy żeliwny krzyż z rozetką w centrum. Słupki posiadają wyodrębniony cokół poprzez delikatne wysunięcie względem lica, a w górnej części posiadają ozdobny wysunięty gzyms, w którym cegły ustawione są z pionowych główek, na przemian cofnięte i wypuszczone.

Furtki żeliwne składające się z pionowych prętów zakończonych na przemian niewielką kulą i grotem. Pola pomiędzy pionowymi elementami dzielą dodatkowo ukośne pręty, a na ich przecięciu znajdują się rozety. W furtkach i bramie zachowane zamki kasetowe z klamkami. Od strony zachodniej znajduje się analogicznie wyglądająca dwuskrzydłowa brama a po jej prawej stronie furtka.

4. Charakterystyczne parametry obiektu budowlanego.

Nie dotyczy.

5. Inne dane niezbędne do stwierdzenia zgodności usytuowania obiektu z wymaganiami ochrony przeciwpożarowej.

Obiekt spełnia wymagania lokalizacyjne określone w § 271 i Rozporządzenia Ministra Infrastruktury z dnia 12 kwietnia 2002 r, w sprawie warunków technicznych, jakim powinny odpowiadać budynki i ich usytuowanie.

6. Opinia geotechniczna i sposób posadowienia budynku.

Nie dotyczy.

7. Liczba lokali mieszkalnych i użytkowych w budynku

Lokal mieszkalny - 0

Lokal użytkowy – 0

8. Liczba lokali dostępnych dla osób niepełnosprawnych (dotyczy budynku wielorodzinnego).

Nie dotyczy – stan istniejący.

9. Opis zapewnienia niezbędnych warunków do korzystania przez osoby niepełnosprawne z obiektu użyteczności publicznej i mieszkaniowego budownictwa wielorodzinnego.

Nie dotyczy.

10. Parametry techniczne charakteryzujące wpływ obiektu budowlanego na środowisko i jego wykorzystanie oraz na zdrowie ludzi i obiekty sąsiednie pod względem:

a) Zapotrzebowania i jakości wody oraz ilości, jakości i sposobu odprowadzania ścieków oraz wód opadowych

Nie dotyczy – stan istniejący.

b) emisji zanieczyszczeń gazowych, w tym zapachów, pyłowych i płynnych, z podaniem ich rodzaju, ilości i zasięgu rozprzestrzeniania się

Planowana inwestycja nie ma wpływu i nie zmienia aktualnej emisji zanieczyszczeń gazowych, w tym zapachów, pyłowych i płynnych, z podaniem ich rodzaju, ilości i zasięgu rozprzestrzeniania się.

c) Rodzaju i ilości wytwarzanych odpadów

W czasie realizacji inwestycji budowa generować będzie standardowe odpady budowlane i odpady komunalne związane z funkcjonowaniem zaplecza budowy. Odpady odbierane będą na bieżąco przez wyspecjalizowane przedsiębiorstwo.

Istniejący obiekt generuje standardowe odpady komunalne. Odpady komunalne są segregowane i gromadzone w kubłach.

d) Właściwości akustycznych, emisji drgań, promieniowania, pola elektromagnetycznego i innych zakłóceń z podaniem odpowiednich parametrów tych czynników i zasięgu ich rozprzestrzeniania się.

W trakcie realizacji inwestycji powstawać będą drgania związane z robotami budowlanymi. Ich zasięg jest krótkotrwały i ograniczony do terenu budowy. W czasie użytkowania budynku nie będą występować drgania, promieniowania, pola elektromagnetyczne oraz inne zakłócenia.

e) Wpływu obiektu na istniejący drzewostan, powierzchnię ziemi, wody powierzchniowe i podziemne

Nie ma konieczność wycinki drzew kolidujących z inwestycją.
Brak wpływu na glebę, wody powierzchniowe i podziemne.

11. Analiza technicznych, środowiskowych i ekonomicznych możliwości realizacji wysoce wydajnych systemów alternatywnych zaopatrzenia budynku w energię i ciepło.

a) Oszacowanie rocznego zapotrzebowania na energię użytkową do ogrzewania, wentylacji, i przygotowania ciepłej wody użytkowej

Nie dotyczy.

b) Dostępne nośniki energii

Nie dotyczy.

c) Wybór dwóch systemów do analizy porównawczej

Nie dotyczy.

d) Obliczenia optymalizacyjno-porównawcze dla wybranych systemów zaopatrzenia w energię

Nie dotyczy.

e) Wyniki analizy porównawczej i wybór systemu zaopatrzenia w energię

Nie dotyczy.

12. Analiza techniczna i ekonomiczna możliwości wykorzystania urządzeń, które automatycznie regulują temperaturę oddzielnie w poszczególnych pomieszczeniach lub wyznaczonej strefie ogrzewanej.

Nie dotyczy.

13. Informacja o zasadniczych elementach wyposażenia budowlano-instalacyjnego zapewniających użytkowanie obiektu zgodnie z przeznaczeniem.

Nie dotyczy.

14. Dane dotyczące warunków ochrony przeciwpożarowej, stosownie do zakresu projektu.

Nie dotyczy – obiekt istniejący.

15. Informacja o zgodzie na odstąpienie od ochrony przeciwpożarowej, jeżeli została wydana.

Nie dotyczy.

16.0. Obszar oddziaływania obiektu.

Przewidywany rodzaj robót nie stwarza uciążliwości projektowanych obiektów na tereny przyległe i nie wykracza poza granice działek inwestycyjnych. Obszar oddziaływania obejmuje cztery działki nr 132, 134/1, 140, 93/3 obrębu 0014 Runowo.

Podstawa opracowania: ustawy i rozporządzenia (z późniejszymi zmianami) aktualne na dzień sporządzenia dokumentacji.

- Ustawa Prawo budowlane z dnia 7 lipca 1994 r.
- Rozporządzenie Ministra Infrastruktury z dnia 12 kwietnia 2002 w sprawie warunków technicznych, jakim powinny odpowiadać budynki i ich usytuowanie
- Ustawa - Prawo Ochrony Środowiska z dnia 27.04.2001
- Ustawa o odpadach z dnia 14 grudnia 2012 r. 21
- Ustawa o zapobieganiu szkodom w środowisku i ich naprawie z dnia 13.04.2007 r
- Ustawa - Prawo wodne z dnia 22 lipca 2017 r.
- Ustawa z dnia 7 czerwca 2001 r o zbiorowym zaopatrzeniu w wodę i zbiorowym odprowadzeniu ścieków
- Ustawa o ochronie przyrody z dnia 16.04.2004 r.

17.0. Stan zachowania ogrodzenia.

Kamienny mur zachowany w większości w stanie dostatecznym. Na jego powierzchni znajduje się dużo zapraw cementowych. Od strony północnej, kamień niemal kompletnie powleczone jest szlichtą. W wielu miejscach widoczne spękania muru, wybrzuszenia, na ten stan rzeczy mają wpływ korzenie drzew oraz naciskające warstwy humusu. Od strony wschodniej mur jest zachowany szczątkowo, większość kamieni jest wysypana i luźna. Mur od tej strony nie posiada żadnych nakryw ani metalowych przęsł. Od strony północnej i zachodniej ceglane nakrywy powleczone są wylewką cementową, która jest obecnie spękana i porowata. Od strony południowej mur wykończony jest cegłą na sztorc - jak w oryginale, jednak jest zachowany w złym stanie. Większość cegieł jest wykruszona, połamana, wzmocniona miejscowo betonem, część nakryw przekrywa też humus.

Kamienny mur w dużej mierze utrzymuje wilgoć poprzez zastosowanie zapraw cementowych, na jego powierzchni widoczne liczne wykwity mikroorganizmów i powierzchniowy brud. Ceglane słupy są w stanie dostatecznym. Od strony południowej zachowane najlepiej. Od strony zachodniej słupki na którym zawieszona jest furka w bardzo złym stanie. Duża ilość cegieł wykruszonych, widoczne liczne późniejsze naprawy i spoiny. Wszystkie słupki mają wtórnie zakryte ceglane nakrywy zaprawą cementową, która jest mocno spękana. Dodatkowo zarówno w słupkach od północy i południa nakrywy te są nieproporcjonalne i nie zasłaniają całych słupków.

Żeliwne detale jak krzyże wieńczące słupki, furki i brama w stanie dobrym. Przekrywa je warstwa korozji i kilkukrotne przemalowania. Nie posiadają braków ani ubytków.

18.0. Program i wytyczne remontu.

Bezwzględnie do zachowania przeznaczają się:

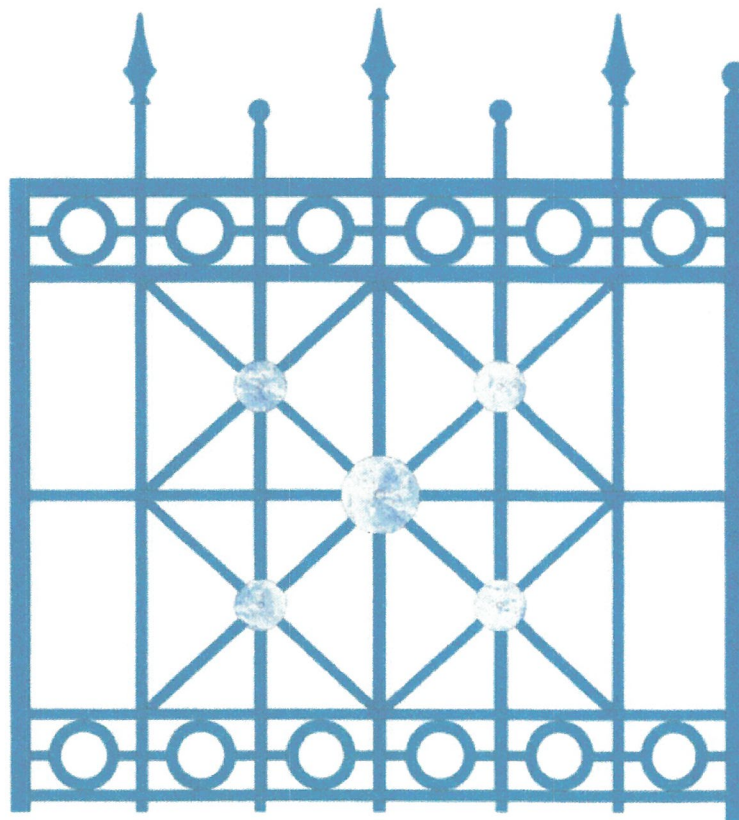
- Ceglane słupy wraz z furtkami i bramą
- Zachowany kamienny mur

Żeliwne furtki i brama:

Należy przeprowadzić prace konserwatorskie mające na celu oczyszczenie zachowanej substancji do metalu, zabezpieczenie oraz przywrócenie pierwotnej kolorystyki. Należy zrekonstruować połowę jednej z rozetek. Rekonstrukcję należy wykonać metodą odlewu.

Kolejność prowadzenia prac:

1. Wykonanie fotografii przed pracami i kontynuowanie w trakcie,
2. Demontaż furtek i bramy,
3. Oczyszczenie elementów metodą strumieniowo — ścierną,
4. Odtłuszczenie całości acetonem,
5. Zdjęcie modelu przy pomocy silikonu formierskiego,
6. Wykonanie odlewu gipsowego, a następnie właściwego odlewu metodą piaskową np. z aluminium. Zamocowanie elementu do furtki,
7. Nałożenie warstwy malarskiej podkładowej antykorozyjnej,
8. Dwukrotne malowanie farbą Rd-Elastometal Dothee, Sigma lub równoważną o podobnych parametrach,
9. Rozety należy wymalować farbą srebrną Hammerite lub równoważną o podobnych parametrach.



Przęsło - kolor zielony zbliżony do NCS S 5040-B90G w odcieniu grynszpanu
Rozetki – kolor srebrny

Ceglane słupy ogrodzenia:

Należy przeprowadzić prace konserwatorskie i rekonstrukcje w zakresie przywrócenia pierwotnego wyglądu nakryw. W tym celu należy usunąć wszystkie zaprawy cementowe i na nowo przemurować zwieńczenia. Należy też rozebrać górną część słupa wraz z gzymsem furtki od strony zachodniej gdyż po wielu naprawach jest ona niestabilna i mocno uszkodzona, a następnie wykonać rekonstrukcję. Żeliwne krzyże należy oczyścić z nawarstwień malarskich produktów korozji, a następnie przywrócić pierwotną kolorystykę zgodnie z wynikami badań.

Zaleca się usunięcie wszystkich wtórnych spoin oraz spoin pierwotnych, które uległy znacznej degradacji i wykonać rekonstrukcję spoinowania.

Kolejność prowadzenia prac:

1. Wykonanie fotografii przed pracami i kontynuowanie w trakcie,
2. Usunięcie betonowych nakryw oraz destruowanych cegieł,
3. Usunięcie wtórnych spoin,
4. Zmycie gorącą wodą pod ciśnieniem, wypłukując luźne fragmenty cegieł i spoin,
5. Nałożenie preparatów glono-bakteriobójczych np. Biotin T lub równoważnych,
6. Uzupelnienie muru w brakujące cegły, cegłą wolną od zanieczyszczeń, suchą o wymiarach zgodnych z oryginałem,
7. Uzupelnienie wypłukanych zdeintegrowanych spoin zaprawą trasową np. Optolith TrassFuge, Tubag tras-Kalk Fugenmortel lub równoważną o kolorze dobranym do oryginału, spoina z opracowaniem w formie wałka,
8. Uzupelnienie drobnych ubytków w formie cegieł przy pomocy kitu ceglanoego dopasowanego kolorem. Należy użyć zapraw firmy Remmers bądź równoważnej, dobierając gradację zaprawy do zastanego lica ceglanoego.
9. Opracowanie kitów, dostosowanie ich formy do zastanego lica ceglanoego.
10. Scalenie kolorystyczne partii wątków przemurowanych cegieł i spoin preparatem Restauro Lasur firmy Keim z dodatkiem pigmentów mineralnych sypekich.
11. Hydrofobizacja wątków preparatem silanowym Funcosil SNL firmy Remmers.

Mur:

Należy usunąć wszystkie wtórne zaprawy cementowe zarówno z części kamiennej, jak i z ceglanoej. Zaleca się wykonać na nowo wszystkie nakrywy zgodnie z oryginałem zachowanym od strony południowej. Mur należy na nowo uzupełnić zaprawą cementowo – wapienną wyspoinować na półsucho.

Mur kamienny należy pozostawić ze wszystkimi odchyleniami, wybrzuszeniami, tak jak ukształtował go teren, nie zaleca się prostowania go pod kreskę. Relikty mur w części wschodniej należy pozostawić, ewentualnie uporządkować porzrzucony kamień.

Kolejność prowadzenia prac:

1. Wykonanie fotografii przed pracami i kontynuowanie w trakcie,
2. Usunięcie betonowych nakryw oraz wykruszonych, zawilgoconych cegieł,
3. Usunięcie wszystkich betonowych uzupełnień, które przesłaniają kamienny mur, metodą mechaniczną przy pomocy elektronarzędzi,
4. Nałożenie preparatów glono i bakteriobójczych np. Biotin T lub równoważnych,
5. Doczyszczanie wątku muru metodą strumieniowo — ścierną,
6. Rekonstrukcja ceglanoych nakryw zgodnie z oryginałem cegłą wolną od zanieczyszczeń, suchą,

7. Spoinowanie ceglanych nakryw i kamiennego muru zaprawą trasową np. Optolith TrassFuge, Tubag tras-Kalk Fugenmortel lub równoważną o kolorze dobranym do oryginału, spoina płaska - gładka,
8. Hydrofobizacja wątków preparatem silanowym Funcosil SNL firmy Remmers.

19.0. Uwagi końcowe.

- Stosować wyłącznie materiały i wyroby dopuszczone do stosowania w budownictwie, posiadające odpowiednie atesty, świadectwa, certyfikaty, znaki bezpieczeństwa itp.,
- Prace budowlane wykonać zgodnie z „Warunkami technicznymi wykonania i odbioru robót budowlano-montażowych” oraz pn aktualnie obowiązującymi,
- przestrzegać przepisów bhp.

- Program prac należy wykonać na podstawie opracowania:

DOKUMENTACJA BADAŃ KONSERWATORSKICH

OPRACOWANIE: Pracownia Arther Sylwia Hliwiadczyn,

CHOJNIK 85, 14-300 MORĄG, DATA OPRACOWANIA KWIECIEŃ 2024.

Opracował

Piotr Zawadzki
upr. bud. WAM/0036/ZOOK/09
spec. konstrukcyjno-budowlana
w ograniczonym zakresie

Data opracowania lipiec 2024r

20.0. Dokumentacja fotograficzna:

Widok muru NR1



Widok ogrodzenia NR2



Widok ogrodzenia NR3



Widok ogrodzenia NR4



Widok słupów i furtki NR5



Widok furtki NR5



Widok ogrodzenia NR6



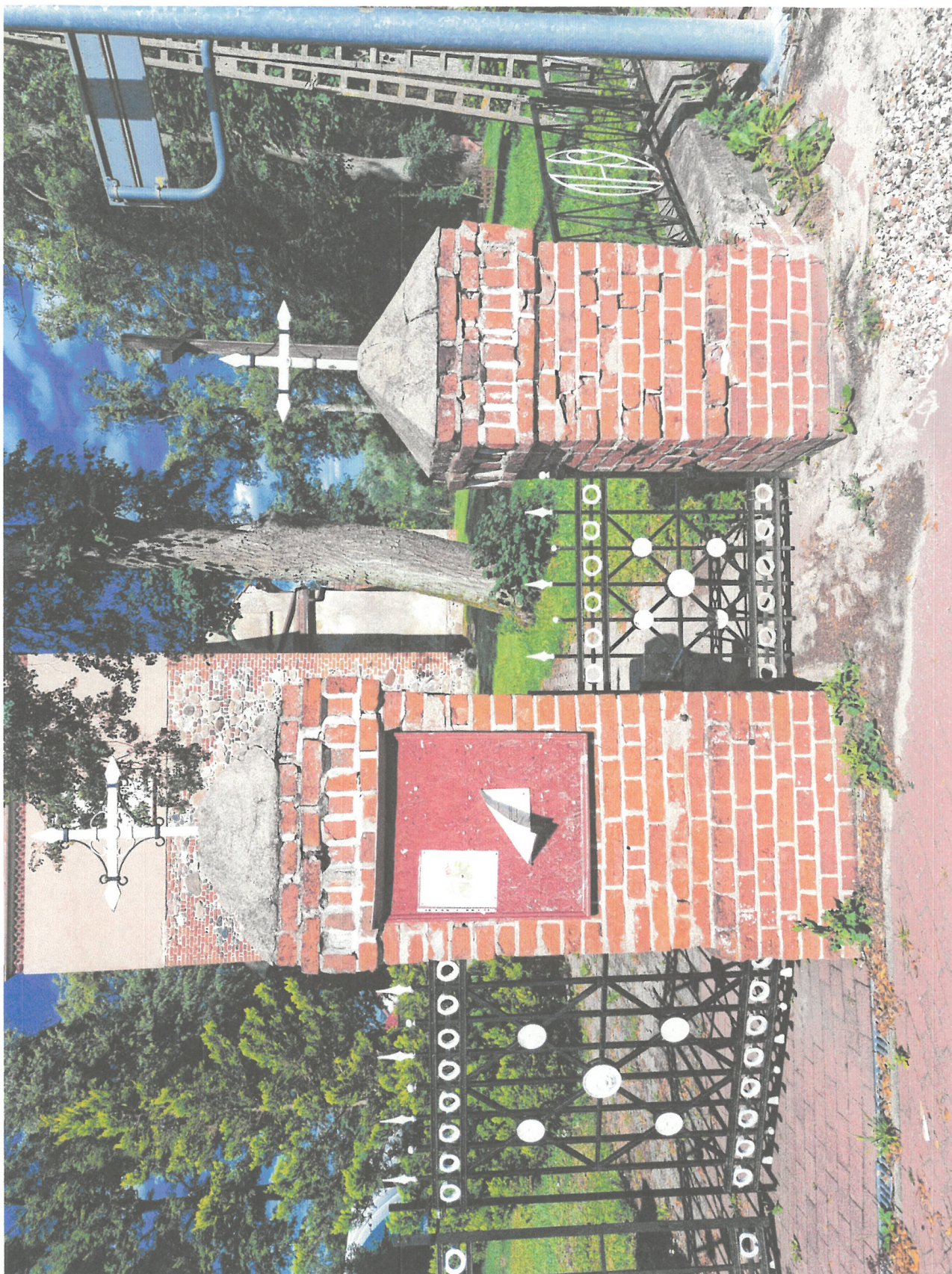
Widok ogrodzenia NR7



Widok bramy i słupów NR8



Widok słupów furtki NR9



Widok ogrodzenia NR10



Widok ogrodzenia NR11



Widok słupów i furtki NR12



Widok furki NR12



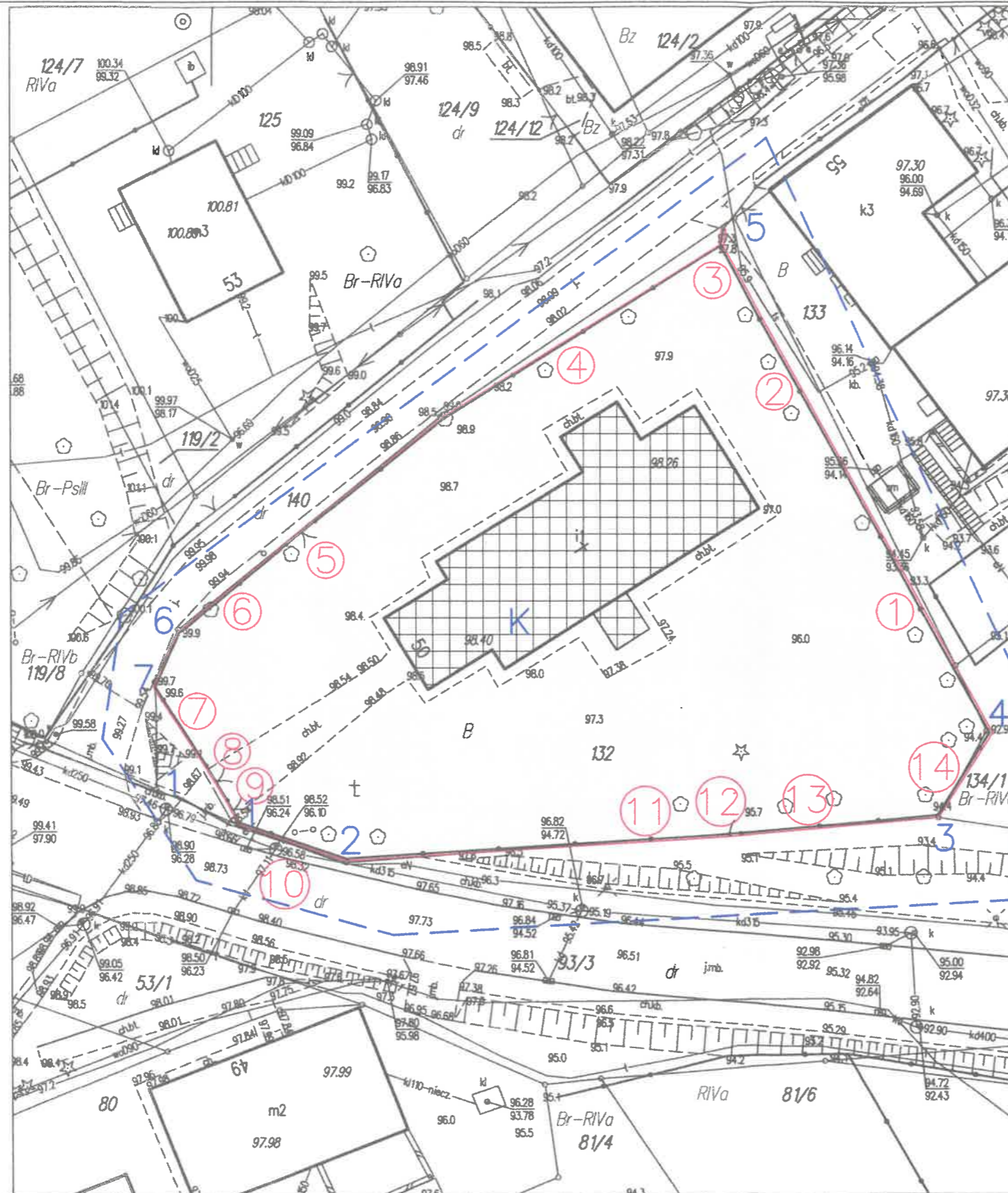
Widok ogrodzenia NR13



Widok ogrodzenia NR14



PLAN SYTUACYJNY
 DZIAŁKI NR 132, 134/1, 140, 93/3
 OBREB 0014 RUNOWO
 11-100 LIDZBARK WARMIŃSKI
 SKALA 1:500



LEGENDA:

- istniejące ogrodzenie
- ① — ⑭ — numery fotografii
- K — istniejący kościół
- 1,2,3,4,5,6,7 — granice działki kościoła
- - - - - granica opracowania

MAPA ZASADNICZA
 Skala 1:500

godło mapy 7.2.16.16.13.13
 układ XY - 2000', ukt. wys. PL-EVRF2007-NH
 województwo warmińsko-mazurskie
 powiat lidzbarski
 gmina Lidzbark Warmiński
 obręb Runowo
 działka nr 132

Nazwa organu prowadzącego państwowy zasób
 geodezyjny i kartograficzny:
STAROSTA LIDZBARSKI
 Identyfikator ewidencyjny materiału zasobu:
 P.2809.PL.P2G.K.7500 MAPA ZASADNICZA
 Nazwa materiału zasobu:

Data wykonania kopii materiału zasobu:
 04.06.2024
 Imię, nazwisko i podpis osoby reprezentującej organ:

Z. up. Starosta

Karolina Ochman
 MEDYSA GEFERENT


Starostwo Powiatowe
 w Lidzbarku Warmińskim
 Wydział Budownictwa i Architektury

Tytuł rysunku: Plan sytuacyjny.	Nazwa obiektu: Ogrodzenie.		Rys. nr: 1
	Skala: 1:500	Data: 07.2024	
Branża: Opracował:	Projektant / Upewnienia: Piotr Zawadzki WAM/0036/ZOOK/09		Podpis:
Opracował:			

STRONA TYTUŁOWA	
Nazwa elementu	ZAŁĄCZNIKI PROJEKTU BUDOWLANEGO
Nazwa zamierzenia budowlanego	Remont istniejącego ogrodzenia kościoła.
Adres obiektu budowlanego	Runowo, 11-100 Lidzbark Warmiński Jednostka ewid.: 280903_2 gmina Lidzbark Warmiński Obręb: Runowo 0014 Działka nr 132, 134/1, 140, 93/3
Kategoria obiektu budowlanego	VIII
Inwestor	Rzymskokatolicka Parafia p.w. św. Apostołów Szymona i Judyty Tadeusza w Runowie 11-100 Lidzbark Warmiński Runowo 50
Identyfikatory działek ewidencyjnych	280903_2.0014.132 280903_2.0014.134/1 280903_2.0014.140 280903_2.0014.93/3

Spis załączników:

Nazwa załącznika	strony
Informacja dotycząca bezpieczeństwa i ochrony zdrowia	3-5
Pozwolenie IZNR.5142.281.2024.PM	6

Kategoria obiektu VIII	INFORMACJA DOTYCZĄCA BEZPIECZEŃSTWA I OCHRONY ZDROWIA W PROCESIE BUDOWY	
	Remont istniejącego ogrodzenia kościoła.	
Adres inwestycji Runowo, 11-100 Lidzbark Warmiński Jednostka ewid.: 280903_2 gmina Lidzbark Warmiński Obręb: Runowo 0014 Działka nr 132, 134/1, 140, 93/3		Nazwa i adres inwestora Rzymskokatolicka Parafia p.w. św. Apostołów Szymona i Judyty Tadeusza w Runowie 11-100 Lidzbark Warmiński Runowo 50
Opracował:	Piotr Zawadzki 11-100 Lidzbark Warmiński ul. Cicha 19 upr. bud. WAM/0036/ZOOK/09 spec. konstrukcyjno-budowlana w ograniczonym zakresie	 PODPIS
Lidzbark Warmiński, lipiec 2024		

1.0. Informacja dotycząca bezpieczeństwa i ochrony zdrowia.

Informacja dotycząca bezpieczeństwa i ochrony zdrowia, opracowana na podstawie Rozporządzenia Ministra infrastruktury z dnia 23 czerwca 2003r, w sprawie informacji dotyczącej bezpieczeństwa i ochrony zdrowia, oraz planu bezpieczeństwa i ochrony zdrowia – Dz.U. nr 12 z dnia 10 lipca 2003r poz. 1126.

2.0. Zakres robót.

Zakres prowadzonych prac obejmuje remont istniejącego ogrodzenia kościoła w Runowie na działkach nr 132, 134/1, 140, 93/3

W zakresie robót wyszczególniono następujące etapy realizacji obiektu:

- Montaż i demontaż rusztowań
- Remont ogrodzenia

3.0. Wykaz istniejących obiektów.

W pobliżu terenu budowy nie występują elementy mogące stanowić zagrożenie dla bezpieczeństwa i zdrowia ludzi.

4.0. Elementy zagospodarowania terenu.

W pobliżu terenu budowy nie występują elementy mogące stanowić zagrożenie dla bezpieczeństwa i zdrowia ludzi.

5.0. Przewidywane zagrożenie.

Roboty remontowo – montażowe – możliwość upadku (prace na wysokości)

6.0. Wydzielenie i oznakowanie miejsc prowadzenia robót.

Teren na którym będą prowadzone prace budowlane zabezpieczony jest przed dostępem osób postronnych poprzez ogrodzenie z desek lub siatki stalowej. Przewidziano wykonanie oznakowania tablicą „ TEREN BUDOWY – WSTĘP WZBRONIONY”

7.0. Informacja o prowadzeniu instruktażu pracowników.

Pracownicy mający uczestniczyć w budowie ww obiektu zostaną przeszkoleniu pod względem BHP i p.poż. Prowadzenie i zakres instruktażu zostanie odnotowany w Karcie Szkoleń BHP i w dzienniku budowy.

Zakres instruktażu obejmuje zapoznanie pracowników z:

- Wyznaczonymi drogami ewakuacyjnymi i przeciwpożarowymi
- Zasadami stosowania odzieży ochronnej i środków ochrony osobistej
- Zasadami bezpieczeństwa na stanowisku pracy
- Zasadami postępowania w przypadku zagrożenia

Dodatkowo raz w tygodniu prowadzone będą odprawy z brygadzystami mające na celu omówienie przewidywanej na dany tydzień pracy, możliwości wystąpienia zagrożeń przy prowadzeniu danych prac oraz sposobów ich eliminowania względnie zabezpieczania się przed ich działaniem.

Roboty budowlane winny być prowadzone pod nadzorem wykwalifikowanej kadry technicznej, w tym osoby posiadające odpowiednie uprawnienia

Przed dopuszczeniem pracowników do robót zakład zobowiązany jest zapatrzyć w odzież roboczą i ochronną zgodnie z obowiązującymi przepisami.

Należy zapewnić stały dostęp pracowników do telefonu alarmowego, wykazu numerów telefonów i adresów najbliższej placówki opieki lekarskiej, straży pożarnej, policji a także apteczki oraz środków i urządzeń przeciwpożarowych.

Na budowie powinny się znajdować podręczne środki gaśnicze.

Opracował

Piotr Zawadzki
upr. bud. WAM/0036/ZOOK/09
spec. konstrukcyjno-budowlana
w ograniczonym zakresie

Data opracowania lipiec 2024r

WOJEWÓDZKI
KONSERWATOR
ZABYTKÓW
IZNR:5142281.2024.PM/w

POZWOLENIE

Olsztyn, dnia 06.06.2024 r.

Na podstawie art. 36 ust. 1 pkt. 1, art. 89 ust. 2 ustawy z dnia 23 lipca 2003 r. o ochronie zabytków i opiece nad zabytkami (t.j. DzU z 2022 r. poz. 840) oraz § 12 Rozporządzenia Ministra Kultury i Dziedzictwa Narodowego z dnia 2 sierpnia 2018 r. w sprawie prowadzenia prac konserwatorskich, prac restauratorskich i badań konserwatorskich przy zabytku wpisanym do rejestru zabytków albo na Listę Skarbów Dziedzictwa oraz robót budowlanych, badań architektonicznych i innych działań przy zabytku wpisanym do rejestru zabytków, a także badań archeologicznych i poszukiwań zabytków (t.j. DzU z 2021 r., poz. 81), w związku z art. 104 ustawy z dnia 14 czerwca 1960 r. – Kodeks postępowania administracyjnego (t.j. DzU z 2024 r., poz. 572),

po rozpatrzeniu wniosku: Rzymskokatolickiej Parafii p.w. św. Apostołów Szymona i Judy Tadeusza, Runowo 50, 11-100 Lidzbark Warmiński, z up. Sylwii Chmury, Runowo 46A, 11-100 Lidzbark Warmiński,

o wydanie: pozwolenia na prace konserwatorskie ogrodzenia kościoła w Runowie,

WARMIŃSKO-MAZURSKI WOJEWÓDZKI KONSERWATOR ZABYTKÓW udziela pozwolenia na prowadzenie w/w prac konserwatorskich

sposób prowadzenia prac konserwatorskich: jak we wniosku;

termin ważności pozwolenia: 31.12.2025 r.

Warunki pozwolenia:

Wojewódzki Konserwator Zabytków zobowiązuje Wnioskodawcę do:

1. zawiadomienia o terminie rozpoczęcia i zakończenia w/w prac, przynajmniej na 3 dni wcześniej;
2. niezwłocznego zawiadomienia o wszelkich zagrożeniach lub nowych okolicznościach ujawnionych w trakcie prowadzenia w/w prac;
3. kierowania w/w pracami konserwatorskimi albo samodzielnego ich wykonywania przez osobę spełniającą wymagania, o których mowa odpowiednio w art. 37a ust. 1 i 2 w/w ustawy o ochronie zabytków i opiece nad zabytkami;
4. przekazania WKZ nie później niż w terminie 14 dni przed dniem rozpoczęcia w/w prac, a w ich toku na 14 dni przed dokonaniem zmiany w/w osoby:
 - a) imienia, nazwiska i adresu w/w osoby;
 - b) dokumentów potwierdzających spełnianie przez tę osobę wymagań, o których mowa odpowiednio w art. 37a ust. 1 i 2 w/w ustawy;
 - c) oświadczenia w/w osoby, o przyjęciu przez tę osobę obowiązku kierowania tymi pracami albo samodzielnego ich wykonywania;
5. prowadzenia dokumentacji przebiegu wskazanych w pozwoleniu prac konserwatorskich oraz opracowania wyników tych prac w sposób umożliwiający jednoznaczną identyfikację i dokładną lokalizację przestrzenną wszystkich czynności, użytych materiałów oraz dokonanych odkryć, i przekazania jej WKZ w terminie 3 miesięcy od dnia zakończenia tych prac;
6. opracowania sposobu postępowania z zabytkiem po zakończeniu wskazanych w pozwoleniu prac konserwatorskich i przekazania tego opracowania WKZ w terminie 3 miesięcy od dnia zakończenia tych prac;

UZASADNIENIE

Na mocy art. 107 § 4 Kodeksu postępowania administracyjnego odstępuje się od uzasadnienia, gdyż niniejsze pozwolenie w całości uwzględnia żądanie strony.

Pouczenie

Od niniejszej decyzji strony mogą, na podstawie art. 127 kpa odwołać się do Ministra Kultury, Dziedzictwa Narodowego i Sportu, które należy zgłosić za pośrednictwem Wojewódzkiego Konserwatora Zabytków w Olsztynie w terminie 14 dni od daty otrzymania niniejszej decyzji zgodnie z art. 129 kpa.

Postępowanie w sprawie wydania pozwolenia może zostać wznowione, a następnie pozwolenie może zostać odwołane lub zmienione na podstawie art. 47 w/w ustawy o ochronie zabytków i opiece nad zabytkami.

Zgodnie z art. 127a § 1 i § 2 kpa w trakcie biegu terminu do wniesienia odwołania strona może zrzec się prawa do wniesienia odwołania wobec organu administracji publicznej, której wydał decyzję, za co z chwilą skierowania organowi administracji publicznej oświadczenia o zrzeczeniu się prawa do wniesienia odwołania przestaje ona być stroną postępowania, decyzja staje się ostateczna i prawomocna.

Zgodnie z art. 130 § 4 kpa decyzja podlega wykonaniu przed upływem terminu do wniesienia odwołania, gdy nie wynika z jej treści o zaprzeczeniu wykonania i jest ostateczna.
Zgodnie z art. 162 § 1 pkt 2 kpa organ administracji publicznej, który wydał decyzję w powyższej sprawie, stwierdza jej wykonanie, jeżeli decyzja spełnia warunki i jest ostateczna i prawomocna, dopóki nie zostanie ona uchylona przez sąd określonego warunku, a strona nie dopełniła tego warunku.

Urzędnika:

1. Rzymskokatolicka Parafia p.w. św. Apostołów Szymona i Judy Tadeusza, Runowo 50, 11-100 Lidzbark Warmiński,
2. Sylwia Chmura, Runowo 46A, 11-100 Lidzbark Warmiński,
3. a/a:

ZASTĘPCA WARMIŃSKO-MAZURSKIEGO
WOJEWÓDZKIEGO KONSERWATORA ZABYTKÓW
Andrzej Kulczyński